

2月3日(火)

## 令和8年度 A日程入学試験問題

# 選択科目①

## (日本史・世界史)

### — 注意事項 —

1 問題ページは以下のとおり。解答用紙はいずれの科目も1枚である。

日本史 (歴史総合含む)	1～16 ページ
世界史 (歴史総合含む)	17～34 ページ

2 選択した科目は、解答用紙の科目名欄へ指示にしたがって記入し、選択欄を必ずマークすること。

3 解答は、解答用紙の解答マーク欄へ問題の指示にしたがってマークすること。  
解答用紙は2科目共通であるから、科目によってはマークしなくてもよい解答マーク欄がある。

4 日本史・世界史ともに、大問5は「歴史総合」となる。大問5の解答欄は裏面にあるので解答忘れに注意すること。

5 試験時間は60分である。

省略 の箇所は、著作権の都合上省略しています。



## 日本史

1 この問題は、解答欄  ～  に解答すること。

次の史料A・Bを読んで、後の問いに答えなさい。(23点)



(『唐大和上東征伝』、原漢文)

(注) 大伴胡麻呂 = 大伴古麻呂、築志 = 筑紫。

問1 空欄  にあてはまる人名として最もふさわしいものを、次の ア～オ の中から1つ選び、解答欄  にマークしなさい。

ア 玄昉      イ 菩提僊那      ウ 行基      エ 鑑真      オ 良弁

問2 下線部(2)に関する説明として最もふさわしいものを、次の ア～エ の中から1つ選び、解答欄  にマークしなさい。

ア 憲法十七条を定め、豪族の部曲や田荘などを廃止して、公地公民制を目指した。

イ 冠位十二階を定め、氏姓制度の門閥世襲を打破し、人材登用の道を開いた。

ウ その死後、鞍作鳥が制作したと伝わる法隆寺金堂の薬師三尊像は、北魏様式の仏像である。

エ この人物が建立した四天王寺に、その往生の様子を描いた天寿国繡帳の断片が現存している。

問3 空欄  には、三世一身法が施行された時の政権首班だった人物が入るが、それに最もふさわしい人名を、次の ア～オ の中から1つ選び、解答欄  にマークしなさい。

- ア 長屋王                      イ 藤原仲麻呂                      ウ 刑部親王                      エ 藤原武智麻呂  
オ 藤原不比等

問4 下線部 (4) に関する説明として最もふさわしいものを、次の ア～エ の中から1つ選び、解答欄  にマークしなさい。

- ア この皇后が造営した興福寺西金堂には、不空絹索観音像や阿修羅像などが安置されていた。  
イ この皇后が献納した正倉院宝物は、亡き父の愛用品や大仏開眼供養関係の品々を中心であった。  
ウ この皇太子が即位後に発願した百万塔陀羅尼は、年代が明白な世界最古の印刷物とされる。  
エ この皇太子が即位後に創建した西大寺から、13世紀に貞慶が出て戒律の復興に努めた。

問5 下線部 (5) の伽藍 (寺院) には、平城宮朝集殿を移築した建物が現存するが、それに最もふさわしいものを、次の ア～エ の中から1つ選び、解答欄  にマークしなさい。



B

## 省 略

(宇多天皇『寛平御遺誡』、原漢文)

(注) 左大将藤原朝臣 = 藤原時平、鴻儒 = 儒教の学者、不次 = 順序によらない、云々く = ひそひそとささやく。

問6 下線部(6)は左大将藤原朝臣の先祖のことであるが、その人物の説明として最もふさわしいものを、次のア～エの中から1つ選び、解答欄  にマークしなさい。

- ア 天智天皇の側近として大化改新を主導し、飛鳥浄御原令の編纂に関与して大織冠を賜った。
- イ 光明皇后の異父兄として昇進し、自身の本拠地に近い恭仁京への遷都を主導した。
- ウ 後一条天皇など3代の天皇の摂政・関白となり、宇治に平等院を建立した。
- エ 嵯峨天皇の信任が厚く、最初の蔵人頭に任じられるとともに、勸学院を創設した。

問7 下線部(7)が編纂した書物として最もふさわしいものを、次のア～オの中から1つ選び、解答欄  にマークしなさい。

- ア 『日本霊異記』
- イ 『和漢朗詠集』
- ウ 『小右記』
- エ 『延喜格式』
- オ 『類聚国史』

問8 史料Bの内容と異なっているものを、次のア～エの中から1つ選び、解答欄 **8** にマーク  
しなさい。

ア 藤原朝臣は第一の高官だが、女性問題を起こしたので、今は政治に関わらせていない。

イ 菅原朝臣は大学者で、自分のまちがいを正してくれるので、破格の昇進をさせた。

ウ 皇太子を決めたときには、ほかの誰とも相談せず、菅原朝臣とのみ議論した。

エ 譲位を決意したら、必ずやり遂げるべきだと述べた菅原朝臣は、新帝の功臣でもある。

**2** この問題は、解答欄 **21** ～ **28** に解答すること。

次の文章を読んで、後の問いに答えなさい。(23点)

平安時代の後期以降、商工業に従事した人々の中から同業者の団体である **21** を結成する者も現れ始めた。その後、(22)鎌倉時代に農業や手工業が発展すると、特産品や米などを売買する定期市が開かれるようになり、やがて売買にあたり貨幣も多く用いられるようになった。

室町時代には、農民の需要にも支えられて地方の産業が発達したことで、各地の特色を生かした様々な (23)特産品が登場し、それらを各地に運ぶ流通もいっそう盛んとなった。流通経済の進展にともない幕府や公家・寺社などは水陸交通の要地に (24)関を設け、新たな収入源とした。貨幣経済が浸透したことで貨幣の需要も増大したが、為政者の側からは (25)「定む 撰銭の事京銭、打平等を限る。右、唐銭に於ては、善悪をいはず、少しょう瑕かを求めず、ことごと悉く以て諸人相互ひに取り用うべし。次に悪銭売買の事、同じく停止の上は、……若し違犯の輩いぼんともがら有らば、其の身を死罪に行ひ」など貨幣流通に関わる政策が打ち出された。

戦国時代には列島の各地に (26)都市が発達し、市場や町が飛躍的に増加した。(27)戦国大名は分国支配のための諸政策に取り組んだ。また、この頃、日本へとやってきたイエズス会の人々は、勘合貿易の出港地として繁栄した都市について「**a** の町は甚だ広大にして、大なる商人多数あり。此の町は **b** の如く執政官に依りて治めらる」とその様相を記録している。

(注) 京銭—南京銭の略。 打平—小さい錢をうち広めた錢。 少瑕—少しのきず。

問1 空欄 **21** にあてはまる語句として最もふさわしいものを、次の ア～オ の中から1つ選び、解答欄 **21** にマークしなさい。

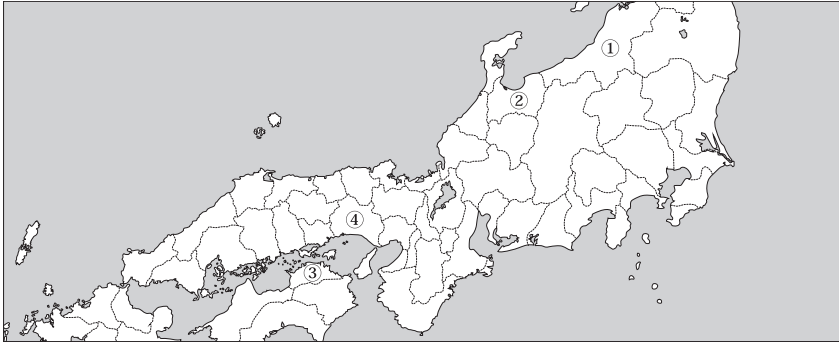
ア 仲間      イ 組合      ウ 寄合      エ 座      オ 公文

問2 下線部 (22) に関する説明として最もふさわしいものを、次の ア～エ の中から1つ選び、解答欄 **22** にマークしなさい。

- ア 麦を裏作とする二毛作が全国的に普及した。
- イ 鉄製農具が広がるとともに、深耕を可能にする牛馬耕も普及した。
- ウ 畿内では、同じ土地で年3回耕作することも行われた。
- エ 大唐米の輸入により品種改良が促され、早稲・中稲・晩稲の作付けも普及し収穫は増大した。

問3 下線部(23)に関連して、和紙とその主要な産地の組み合わせとして最もふさわしいものを、次のア～エの中から1つ選び、解答欄 23 にマークしなさい。

- ア ① — 鳥の子      イ ② — 鳥の子  
ウ ③ — 杉原紙      エ ④ — 杉原紙



問4 下線部(24)に関する説明として最もふさわしいものを、次のア～エの中から1つ選び、解答欄 24 にマークしなさい。

- ア 神人は天皇に食物や調度などを貢納する見返りとして、関銭の免除などの特権を得た。  
イ 瀬戸内海の兵庫北関、京都の出入口の京都七口の関などが存在した。  
ウ 陸上交通路の要所で徴収された通行料を津料といった。  
エ 戦国大名は分国支配の一環として積極的に関所を設置した。

問5 下線部(25)に関する説明として最もふさわしいものを、次のア～エの中から1つ選び、解答欄 25 にマークしなさい。

- ア この法によって、通用貨幣としての唐銭は「京銭」「打平」に限定された。  
イ この法によって、当時「悪銭」そのものも売買の対象となっていたことが判明する。  
ウ この法によって、唐の時代の銭貨の使用が禁じられた。  
エ この法に違反しても処罰されることはなかった。

問6 下線部(26)に関する説明としてふさわしいものを、次のア～エの中から2つ選び、解答欄 26 にマークしなさい。

- ア 浄土宗の勢力の強い地域では、その寺院や道場を中心として寺内町が形成された。  
イ 鉱山の開発の進展にともない、鉱山や鉱夫に物資などを供給する在郷町が形成された。  
ウ 寺院や神社の門前市から発達したのが門前町である。  
エ 博多では年寄と呼ばれる豪商が町政を掌握して、港町として繁栄した。

問7 下線部(27)に関する説明として最もふさわしいものを、次のア～エの中から1つ選び、解答欄 27 にマークしなさい。

- ア 上杉謙信は、治水のために川の付け替えを行い、雁行状に堤防を造成した。
- イ 新たな開発地を調査し、軍役を課す基準とするため、使節を派遣して検地を実施した。
- ウ 特定商人の販売座席などの特権を廃止し、商工業の保護に努めた。
- エ 織田信長が岐阜の加納に出した楽市の制が最も早い例である。

問8 空欄 a と空欄 b には、どちらもこの当時の都市の名称が入る。その組み合わせとして最もふさわしいものを、次のア～カの中から1つ選び、解答欄 28 にマークしなさい。

- |   |   |    |   |   |      |   |   |    |   |   |      |
|---|---|----|---|---|------|---|---|----|---|---|------|
| ア | a | 博多 | ・ | b | ローマ市 | イ | a | 平野 | ・ | b | ローマ市 |
| ウ | a | 堺  | ・ | b | ローマ市 | エ | a | 博多 | ・ | b | ベニス市 |
| オ | a | 平野 | ・ | b | ベニス市 | カ | a | 堺  | ・ | b | ベニス市 |

**3** この問題は、解答欄 41 ～ 48 に解答すること。

次の文章を読んで、後の問いに答えなさい。(23点)

江戸幕府は、(41) 公家衆法度に続いて、1615年に禁中並公家諸法度を制定し、朝廷運営の基準を定めた。そして、(42) 武家伝奏や (43) 京都所司代を置いて朝廷を統制・監視する一方で、朝廷が持っていた改元などの権能を全国支配に利用した。

その後、(44) 徳川綱吉の治世に至り、幕政が安定すると、儒教を重んじ、礼儀によって秩序を維持する立場から、朝廷儀式の復興がなされた。続く徳川家宣・家継のもとで政治の中心にいた人物に(45) 新井白石がいるが、彼は新たに 46 の創設を建議し、また家継と皇女の婚約を成立させるなど、天皇家との結びつきを強めた。こうした朝廷との協調関係は、(47) 徳川吉宗にも引き継がれた。

その後、18世紀末にいたると、光格天皇が実父へ太上天皇の称号を贈ろうと幕府に打診したが(48) 老中松平定信はこれを拒否した。この事件は朝廷と幕府の関係にも少なからぬ影響を与えることになった。

問1 下線部 (41) の説明として最もふさわしいものを、次の ア～エ の中から1つ選び、解答欄

41 にマークしなさい。

- ア 天皇の学問専念や公家の席次を定めた。
- イ 公家の勤めとして禁裏小番が命じられた。
- ウ 官位・紫衣・上人号の授与などを規定した。
- エ 白川家は、蹴鞠を家職とすることが定められた。

問2 下線部 (42) の説明として最もふさわしいものを、次の ア～エ の中から1つ選び、解答欄

42 にマークしなさい。

- ア 親王・門跡から2人ずつ選ばれ、幕府に影響力をもった。
- イ 尊号一件では幕府の側に立って活動し、朝廷を牽制した。
- ウ 京都所司代と連携して全国の寺社に影響を及ぼした。
- エ 朝廷と幕府の間で事務連絡を担当した公家である。

問3 下線部(43)の説明として最もふさわしいものを、次のア～エの中から1つ選び、解答欄

43 にマークしなさい。

- ア 幕末には京都守護職を支配下においた。
- イ 畿内周辺8か国の幕府領の訴訟を担当した。
- ウ 若年寄支配下にあり、西国大名の監視をした。
- エ 奈良奉行や日光奉行を支配下においた。

問4 下線部(44)の説明として最もふさわしいものを、次のア～エの中から1つ選び、解答欄

44 にマークしなさい。

- ア 禁裏御料を増やして朝廷との協調関係を築いた。
- イ 末期養子の禁止を緩和し、牢人の増加を防いだ。
- ウ 徳川家光の4男で、甲府藩から將軍職に就任した。
- エ 石川島に人足寄場を設け、無宿人を収容した。

問5 下線部(45)の説明として最もふさわしいものを、次のア～エの中から1つ選び、解答欄

45 にマークしなさい。

- ア 朝鮮からの国書に、將軍のことを「日本国大君殿下」と記させた。
- イ 『読史余論』を著し、公家政権から武家政権への推移を述べた。
- ウ 海舶互市新例を發布し、多くの金銀を海外に流出させた。
- エ 伊藤仁斎に儒学を学び、間部詮房とともに將軍を補佐した。

問6 空欄 46 に入る用語として最もふさわしいものを、次のア～オの中から1つ選び、

解答欄 46 にマークしなさい。

- ア 伏見宮家      イ 桂宮家      ウ 有栖川宮家      エ 閑院宮家
- オ 八条宮家

問7 下線部(47)の説明として最もふさわしいものを、次のア～エの中から1つ選び、解答欄

47 にマークしなさい。

- ア 相对済し令を発し、旗本・御家人の借金を破棄させた。
- イ 評定所に命じて『御触書寛保集成』を編纂させた。
- ウ 商人資本を利用して、樺海の干拓事業を進めた。
- エ 検見法を徹底し、年貢の引き上げをはかった。

問 8 下線部 (48) の説明として最もふさわしいものを、次の ア～エの中から1つ選び、解答欄

48 にマークしなさい。

- ア 陸奥や北関東の百姓に対し、都市部への出稼ぎを奨励した。
- イ 異国船打払令を出して外国船を撃退するように命じた。
- ウ 江戸町会所を設置して金や米穀を蓄え、災害などに備えた。
- エ 松前藩と蝦夷地を幕府の直轄地にして、松前奉行に支配させた。

**4** この問題は、解答欄 **61** ～ **68** に解答すること。

次の文章を読んで、後の問いに答えなさい。(23点)

ロシア革命によりソヴィエト社会主義共和国連邦が成立し、日露両国間の外交関係は断えたが、**(61)** 1925年、**(62)** 日ソ基本条約により日ソ両国間の国交が樹立された。

昭和期に入り、満洲事変から日中戦争へと展開すると、両国関係にも暗雲がただよび、その間1936年、日本はソ連を中心とする国際共産主義運動への対抗を掲げる日独防共協定をドイツと結び、1938年7～8月には張鼓峰事件、1939年5～9月には **(63)** ノモンハン事件と、日ソ両国間に相次いで武力衝突が発生した。

他方、日米関係の悪化が進み、1941年4月、日本はアメリカとの関係を調整しようというねらいから日ソ中立条約を結んだ。その2カ月後、独ソ戦争が始まり、同年7月の **(64)** 御前会議において、対米英戦覚悟の南方進出(南進)と、情勢有利の場合の対ソ戦(北進)とを決定したが、12月、日本は対米英戦を開始する。

1945年2月、ヤルタ会談の秘密協定においてソ連は、ドイツ降伏2～3カ月後の対日参戦を米英に密約した。8月、**(65)** ソ連が対日参戦し、日本はポツダム宣言を受諾して降伏した。

連合国による約6年の占領を経過した1951年9月、**(66)** サンフランシスコ講和会議において対日平和条約が結ばれ、日本は独立国としての主権を回復した。1956年10月、日本国のあるべき姿勢として **67** をうたう首相鳩山一郎は **(68)** 日ソ共同宣言に調印し両国の国交回復が実現した。

**問1** 下線部 **(61)** の年の出来事として最もふさわしいものを、次の **ア～エ** の中から1つ選び、解答欄 **61** にマークしなさい。

- ア** 中国国民党の蒋介石が国民革命軍を率い北伐を開始した。
- イ** 共産主義思想の波及を防ぐため治安維持法が制定された。
- ウ** 治安維持法が改正されて最高刑が死刑・無期刑となった。
- エ** 日本共産党がコミンテルンの日本支部として承認された。

**問2** 下線部 **(62)** に関する説明として最もふさわしいものを、次の **ア～エ** の中から1つ選び、解答欄 **62** にマークしなさい。

- ア** この条約で日本は北樺太をふくめシベリアからの撤兵を確約した。
- イ** 日本は北樺太からの撤兵と引きかえに同地方の炭鉱開発権を得た。
- ウ** 日本は南樺太からの撤兵と引きかえに同地方の油田開発権を得た。
- エ** 条約は北京において日本公使・ソ連大使間によって調印された。

問3 下線部(63)に関する説明として最もふさわしいものを、次のア～エの中から1つ選び、解答欄 63 にマークしなさい。

- ア 満洲国東北部の満蒙国境をめぐって日ソ両軍が戦い日本側は大きな打撃を受けた。
- イ ソ連と満洲国の国境不明確地帯においてソ連・モンゴル連合軍と日本軍が戦った。
- ウ モンゴル人民共和国と満洲国の国境地帯でソ連・モンゴル連合軍と日本軍が戦った。
- エ 戦闘停止後・停戦協定締結後の独ソ不可侵条約成立は日本にとって衝撃だった。

問4 下線部(64)に関する説明として最もふさわしいものを、次のア～エの中から1つ選び、解答欄 64 にマークしなさい。

- ア 内閣の閣議に天皇が臨席して開催された。
- イ 大本営政府連絡会議に天皇が臨席して開催された。
- ウ 天皇・陸海両総長・陸海両大臣の5名により構成された。
- エ 総理大臣・陸海両大臣以外の国务大臣は出席しなかった。

問5 下線部(65)に関する説明として最もふさわしいものを、次のア～エの中から1つ選び、解答欄 65 にマークしなさい。

- ア 宣戦布告後・軍事行動開始後に中立条約の不延長を通告してきた。
- イ 中立条約の有効期間が満了した後に宣戦布告・軍事行動を行った。
- ウ ソ満国境を侵犯して満洲・朝鮮、樺太・千島列島に侵攻してきた。
- エ 8月15日正午、天皇のラジオ放送前にソ連の対日侵攻は終了した。

問6 下線部(66)に関する説明として最もふさわしいものを、次のア～エの中から1つ選び、解答欄 66 にマークしなさい。

- ア 西側との単独講和に反発したソ連は会議への参加を拒否した。
- イ 全面講和を主張するソ連は会議に参加し対日平和条約に調印した。
- ウ インド・ビルマは会議に参加しこの席で対日平和条約に調印した。
- エ ソ連は会議には参加したが対日平和条約には調印しなかった。

問7 空欄 67 にあてはまる語句として最もふさわしいものを、次のア～オの中から1つ選び、解答欄 67 にマークしなさい。

- ア 日米新時代      イ 中道      ウ 雪どけ      エ 民族自決      オ 自主外交

問 8 下線部 (68) に関する説明として最もふさわしいものを、次の ア～エ の中から1つ選び、解答欄 **68** にマークしなさい。

- ア 日本の国連加盟を拒否していたソ連が支持にまわり同年日本の加盟が実現した。
- イ 北方領土について歯舞群島・色丹島の帰属については解決済みの態度をとった。
- ウ 国後島・択捉島の日本への引き渡しは将来の平和条約締結後のこととされた。
- エ ソ連のブルガーニン首相が戦後初の国賓として来日し共同宣言に調印した。

**5** この問題は、解答欄 **81** ～ **85** に解答すること。

次の文章を読んで、後の問いに答えなさい。(8点)

18世紀以降、イギリスやフランスでは、産業振興のため最新の技術や製品、芸術作品や工芸品などを展示する博覧会が開催されていた。(81) 諸外国を招待し世界の物産を展示する万国博覧会(万博)は、第1回のロンドン万博以降、数年ごとに開催され、産業発展とナショナリズムの高揚を背景として欧米諸国に波及した。(82) 各参加国の植民地の物産も展示され、19世紀欧米の帝国主義の縮図ともいえる場であった。

1876年のフィラデルフィア万博以降、アメリカの都市が万博開催地となることが増えたのは、世界における技術力の中心の移行を物語る。1915年のサンフランシスコ万博で展示された、(83) 流れ作業によるモデルTの生産ラインなどは、アメリカの産業技術の高さを人々に印象づけるものであった。

日本は (84) 1940年の万博開催を企画していたが、国際情勢により実施が見送られた。アジア初の万博として開催されたのが、(85) 1970年の大阪万博であった。

**問1** 下線部(81)について、19世紀に開催された主な万博に関する説明文A～Dと、その万博の開催年・開催地a～eの組み合わせとして最も正しいものを、次のア～エの中から1つ選び、解答欄 **81** にマークしなさい。

- A 岩倉使節団が見学に訪れた。
- B クリスタル・パレス(水晶宮)が設営された。
- C エッフェル塔が建設された。
- D 日本が初めて正式に参加した。

- a 1851年・ロンドン万博      b 1867年・パリ万博
- c 1873年・ウィーン万博      d 1876年・フィラデルフィア万博
- e 1889年・パリ万博

- ア A — c      B — d      C — b      D — a
- イ A — d      B — c      C — e      D — b
- ウ A — d      B — c      C — b      D — e
- エ A — c      B — a      C — e      D — b

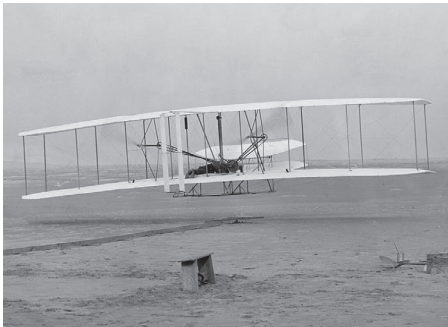
問2 下線部(82)に関連して、列強による植民地支配の拡大について述べた次の文A～Dが、起きた順に正しく配列されているものを、次のア～カの中から1つ選び、解答欄 82 にマークしなさい。

- A フランス領インドシナ連邦が成立した。
- B 香港島がイギリスに割譲された。
- C リビアがイタリア領に編入された。
- D 台湾が日本の領土となった。

- ア A→B→D→C      イ A→D→C→B
- ウ B→A→D→C      エ B→C→A→D
- オ C→D→B→A      カ D→B→C→A

問3 下線部(83)について、このラインで製造されたものの写真を、次のア～エの中から1つ選び、解答欄 83 にマークしなさい。

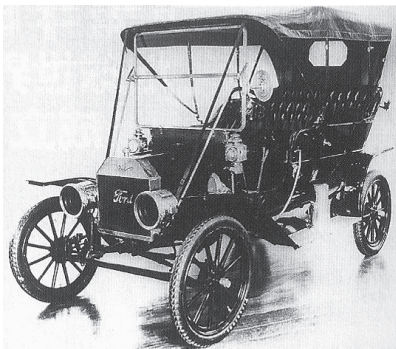
ア



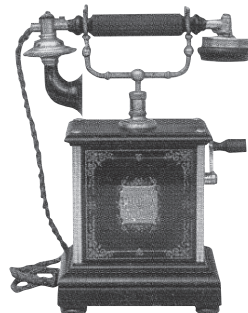
イ



ウ



エ



問4 下線部(84)に起きた出来事について述べた文として最もふさわしいものを、次のア～エの中から1つ選び、解答欄 84 にマークしなさい。

ア 汪兆銘(汪精衛)が南京国民政府を樹立した。

イ 日本がフランス領インドシナ連邦南部に進駐した。

ウ アメリカとイギリスが大西洋憲章を発表した。

エ ドイツがチェコスロヴァキアを解体した。

問5 下線部(85)より前の、アジア諸国の動向について述べた文として最もふさわしいものを、次のア～エの中から1つ選び、解答欄 85 にマークしなさい。

ア タイでのバーツ暴落をきっかけに、アジア通貨危機が起こった。

イ 日本では、所得倍増を掲げる経済成長促進政策が進められた。

ウ 中国では、鄧小平を中心に改革開放政策が進められた。

エ ホメイニを指導者とする革命が起き、イラン＝イスラーム共和国が成立した。

# 世界史

1 この問題は、解答欄 1 ～ 12 に解答すること。

次の文章を読んで、後の問いに答えなさい。(23点)

中国では、唐代に (1) 農業生産が発展し、(2) 小麦栽培の普及や稲作技術の向上がみられた。唐の中期には手工業や商業活動が活発化し、対外交易も盛んになった。(3) ソグド人商人による西域經由の内陸貿易に加えて、海路からムスリム商人も来航した。 4 には最初の市舶司がおかれ、都の 5 は、東西の商人や使節が集まる国際都市となった。

唐末から宋代には農業や手工業がさらに発展し、商品の流通が盛んになった。都市の外や交通の要地に 6 と呼ばれる商業の拠点ができ、やがて地方の小都市へと発展した。都市では (7) 商人や手工業者の同業組合が組織され、相互の利益をはかるようになった。 宋代には貨幣経済も発展し、基本通貨としての銅銭のほか、高額の取引には金・銀が使用され、(8) 紙幣も使われるようになった。

宋代には、北辺の貿易場を通じた内陸貿易や、海路による高麗・日本との貿易、東南アジア・インド洋方面の (9) 南海交易が発達した。 宋から元にかけての時代には、外国からの朝貢や商人の来航も続き、多くの港市が繁栄した。

(10) 明代には民間の海上交易が禁止されたが、明を中心とする朝貢貿易は広範囲で行われた。 また、(11) 農業生産が拡大し、農村部での手工業の発達にともなって、中国人による大規模な (12) 商業ネットワークが発展した。

問1 下線部(1)に関連して、北魏で始まり、隋・唐に受け継がれた、成年男性に農地を支給する法制度として最もふさわしいものを、次のア～オの中から1つ選び、解答欄 1 にマークしなさい。

ア 限田策      イ 天朝田畝制度      ウ 平準      エ 均輸      オ 均田制

問2 下線部(2)を背景に、唐の財政再建策として780年に始まり、土地や財産に応じて課税する法制度として最もふさわしいものを、次のア～オの中から1つ選び、解答欄 2 にマークしなさい。

ア 租調庸制      イ 青苗法      ウ 地丁銀制      エ 両税法      オ 一条鞭法

問3 下線部(3)について述べた文として最もふさわしいものを、次のア～オの中から1つ選び、解答欄  にマークしなさい。

- ア 黒海北岸のサマルカンドを中心とするソグディアナ地方を拠点とした。
- イ 貿易活動のほか、遊牧国家の外交使節としても活躍した。
- ウ 独特な動物紋様がほどこされた金属工芸品を生み出した。
- エ ソグド人の黄巢が反乱をおこして以降、唐は弱体化した。
- オ ソグド文字は、フェニキア文字やアラム文字の原型となった。

問4 空欄  に入るのに最もふさわしい地名を、次のア～コの中から1つ選び、解答欄  にマークしなさい。

- ア 大都                      イ 洛陽                      ウ 汴州(開封)                      エ 南京
- オ 杭州(臨安)                      カ 広州                      キ 上海                      ク 泉州
- ケ 長安                      コ 明州(寧波)

問5 空欄  に入るのに最もふさわしい地名を、問4の ア～コの中から1つ選び、解答欄  にマークしなさい。

問6 空欄  に入るのに最もふさわしい語を、次の ア～コの中から 2つ 選び、解答欄  に 2つ マークしなさい。

- ア 鎮                      イ 邑                      ウ 藩部                      エ 里                      オ 駅
- カ 藩鎮                      キ 草市                      ク 衛                      ケ 莊園                      コ 緑営

問7 下線部(7)について述べた文として最もふさわしいものを、次の ア～オの中から1つ選び、解答欄  にマークしなさい。

- ア 商人の同業組合を協といい、手工業者の組合を行という。
- イ 商人の同業組合を合といい、手工業者の組合を会という。
- ウ 商人の同業組合を業といい、手工業者の組合を協という。
- エ 商人の同業組合を行といい、手工業者の組合を作という。
- オ 商人の同業組合を交といい、手工業者の組合を工という。

問8 下線部(8)に関連して、宋代に発行された紙幣として最もふさわしいものを、次のア～オの中から1つ選び、解答欄 **8** にマークしなさい。

ア 宝鈔      イ 交鈔      ウ 布銭      エ 交子      オ 銀錠

問9 下線部(9)について述べた文として最もふさわしいものを、次のア～オの中から1つ選び、解答欄 **9** にマークしなさい。

ア 中国で開発されたダウ船は、船腹が隔壁で仕切られ、沈みにくく頑丈だった。

イ 10世紀前後には、中国商人が東シナ海・南シナ海にのりだすようになった。

ウ 12世紀には、ポルトガル人による民間交易が盛んになった。

エ 元は、南シナ海の権益を確保するため、陳朝を滅ぼした。

オ 15世紀前半には、鄭成功が南海遠征を行い、マラッカ王国との関係を深めた。

問10 下線部(10)に関連して、明代の海上交易の説明として最もふさわしいものを、次のア～オの中から1つ選び、解答欄 **10** にマークしなさい。

ア 倭寇に対抗するため、中国商人による海上交易は常に黙認された。

イ 日明貿易を行うに際して、対等な条約が締結された。

ウ 対外関係は、国家間の朝貢・冊封関係に限定された。

エ 14世紀後半には、武装した民間商人が後期倭寇を形成した。

オ 明の対外政策が消極化した後、琉球がアジア貿易を独占した。

問11 下線部(11)に関連して、明代の農業生産について述べた文として最もふさわしいものを、次のア～オの中から1つ選び、解答欄 **11** にマークしなさい。

ア ベトナムから日照りに強い占城稻が導入された。

イ 「蘇湖熟すれば天下足る」といわれるようになった。

ウ 最大の穀倉地帯が長江中流域から下流域に移った。

エ 「湖広熟すれば天下足る」といわれるようになった。

オ サツマイモやトウモロコシなどの輸入作物が普及した。

問12 下線部(12)に関連して、明代の商業について述べた文として最もふさわしいものを、次のア～オの中から1つ選び、解答欄 12 にマークしなさい。

- ア 山西や徽州(新安)の商人集団が特権を得て繁栄した。
- イ 同郷者による商業活動の拠点として、各地に公行が作られた。
- ウ 民間の貿易商人がインド産アヘンを取り扱い、流通量が拡大した。
- エ 商業活動は、都市の城壁の内側に限定された。
- オ 「清明上河図」からは、明代の商業の活況をうかがうことができる。

**2** この問題は、解答欄 **21** ～ **30** に解答すること。

次の文章を読んで、後の問いに答えなさい。(23点)

清では、旧明領をほぼ平定した1661年、第4代皇帝である **21** 帝が即位し、以後18世紀末までの3代約130年間が最盛期となった。**21** 帝は、漢人武将の **22** らが起こした三藩の乱を鎮圧し、台湾の政権を下して、南方の支配を確立した。北方では、黒竜江方面に進出していたロシアを駆逐して1689年に (23) ネルチンスク条約 を結び、国境を画定させた。清はさらに1727年にもロシアとの間に (24) キャフタ条約 を結んだ。

19世紀後半、第2次アヘン戦争を経てイギリスとの関係を安定させた清にとって、最も警戒すべき相手はロシアであった。ロシアは1856年に (25) クリミア戦争 で敗北した後、東方での勢力拡大の機会を探っていた。第2次アヘン戦争の折、東シベリア総督のムラヴィヨフは、苦境の清と交渉して1858年に **26** 条約で黒竜江北岸を獲得し、1860年には沿海州を手に入れ、ウラジヴォストク港を開いた。ロシアはまた、中央アジアにも進出した。**27** =ハン国出身の将軍であったヤークーブ=ベクが新疆で独立政権を樹立しようとする、新疆に出兵し、**28** を占領した。これに対し、漢人政治家の **29** が新疆を奪還し、1881年にロシアとの間に **28** 条約を結んだ。

日清戦争後、ロシアは東清鉄道の敷設権を獲得し、中国東北地方に鉄道を敷設した。東清鉄道は、日露戦争の講和条約である (30) ポーツマス条約 でその南部の区間が日本に譲渡された。

問1 空欄 **21** に入るのに最もふさわしいものを、次の ア～オ の中から1つ選び、解答欄 **21** にマークしなさい。

ア 順治      イ 康熙      ウ 雍正      エ 乾隆      オ 同治

問2 空欄 **22** に入るのに最もふさわしい人名を、次の ア～オ の中から1つ選び、解答欄 **22** にマークしなさい。

ア 李自成      イ 呉三桂      ウ 徐光啓      エ 張居正      オ 甘英

問3 下線部 (23) が締結された当時のロシア皇帝として最もふさわしいものを、次の ア～オ の中から1つ選び、解答欄 **23** にマークしなさい。

ア ピョートル1世      イ エカチェリーナ2世      ウ イヴァン3世  
エ ニコライ1世      オ ウラディミル1世

問4 下線部(24)によって国境が画定された地域として最もふさわしいものを、次のア～オの中から1つ選び、解答欄 24 にマークしなさい。

ア ジュンガル      イ チベット      ウ アムール      エ モンゴル      オ 青海

問5 下線部(25)について述べた文として最もふさわしいものを、次のア～オの中から1つ選び、解答欄 25 にマークしなさい。

- ア イギリスがロシアを支援した。
- イ 戦争の講和条約はパリで結ばれた。
- ウ 戦争中にロシアで農奴解放令が出された。
- エ ロシアが戦争に敗北した結果、アレクサンドル2世が即位した。
- オ ロシアの敗因の一つとして、ポーランドの反乱があった。

問6 空欄 26 に入るのに最もふさわしい地名を、次のア～オの中から1つ選び、解答欄 26 にマークしなさい。

ア 青島      イ 大連      ウ 旅順      エ 香港      オ 愛琿

問7 空欄 27 に入るのに最もふさわしい名称を、次のア～オの中から1つ選び、解答欄 27 にマークしなさい。

ア コーカンド      イ クリム      ウ ブハラ      エ ヒヴァ      オ チャガタイ

問8 空欄 28 に入るのに最もふさわしい地名を、次のア～オの中から1つ選び、解答欄 28 にマークしなさい。

ア ハバロフスク      イ ラサ      ウ カシュガル      エ ハルビン      オ イリ

問9 空欄 29 に入るのに最もふさわしい人名を、次のア～オの中から1つ選び、解答欄 29 にマークしなさい。

ア 林則徐      イ 李鴻章      ウ 曾国藩      エ 左宗棠      オ 袁世凱

問10 下線部 (30) について述べた文として最もふさわしいものを、次の ア～オ の中から1つ選び、解答欄 **30** にマークしなさい。

- ア ロシアは条約締結後、ネップを開始した。
- イ 日本による南洋諸島の委任統治が認められた。
- ウ 日本が南樺太を獲得した。
- エ イギリスの斡旋で結ばれた。
- オ 条約締結後に三国干渉が起こった。

**3** この問題は、解答欄 41 ～ 50 に解答すること。

次の文章を読んで、後の問いに答えなさい。(23点)

(41) ドイツという国が地図上に初めて現われたのは1871年だった。明治維新の3年後だ。

けれども、ドイツと自ら称する国こそ存在しなかったとはいえ、それまでにも「ドイツ」という言葉は存在した。最初はラテン語に現われる。そこでは「ドイツ」とは (42)「民衆の言葉」を形容する言葉だった。やがて、その「民衆の言葉」を話す人々が「ドイツ人」と呼ばれ、その人々が住む地域が「ドイツ」と呼ばれるようになっていく。

それに対して、「ゲルマン」という言葉（今日、German という英語の語源になる言葉だ）は、紀元98年の作とされる (43)『ゲルマニア』の中に既に現われている。もともとバルト海沿岸を故郷としていたゲルマン人は、4世紀半ばにフン族の圧迫を受け、ローマ帝国領内へと大移動を始める。ローマ帝国の外辺、アルプスの北の広い地域がゲルマニアと呼ばれていたのだ。

西ローマ帝国滅亡後、5世紀末にゲルマン人の一派であるフランク人は  によって統合され、フランク王国が成立する。今日のフランス、ドイツ、イタリアにほぼ該当する地域に及ぶ巨大な王国であった。

フランク王国と協同して西ヨーロッパ世界の形成に貢献したのが (45) ローマ＝カトリック教会である。西暦800年、教皇レオ3世はフランク王国のカルル大帝にローマ皇帝の帝冠を与え、「西ローマ帝国」の復活を宣言した。カルルの戴冠は、西ヨーロッパ世界が政治的・文化的・宗教的に独立したという重要な歴史的意義をもつ。ローマ文化・キリスト教・ゲルマン人が融合した西ヨーロッパ中世世界がここに誕生した。

フランク王国は9世紀、カルル大帝の死後、イタリア、西フランク、東フランクに分裂した。このうちの東フランクの領土がほぼ今日のドイツに該当することになる。

このヨーロッパ中世世界に「ドイツ民族の神聖ローマ帝国」が生まれる。ローマ帝国と称するとはいえ、「ドイツ民族の」という限定がつくのであり、主にドイツ人の国だった。

1438年以降、(46) 神聖ローマ帝国の皇帝をオーストリアのハプスブルク家が世襲するようになり、ハプスブルク帝国とも呼ばれるようになる。しかし、三十年戦争の結果、スイスとオランダの独立が正式に認められ、神聖ローマ帝国は事実上、有名無実化した。それに対して、プロイセンは三十年戦争の戦禍をあまり受けなかった。

18世紀に入るとこの (47) プロイセン王国が国力を強めるところとなり、1871年、プロイセンの宰相ビスマルクの主導のもとに、ついに (48) ドイツ帝国が成立することになる。

しかし、(49) そのドイツ帝国も20世紀に入るや、第一次世界大戦での敗北によって崩壊することになる。長命となることはなかった。



問6 下線部(46)に関連して、15世紀から18世紀までのゲルマン世界について述べた文として最もふさわしいものを、次のア～エの中から1つ選び、解答欄 46 にマークしなさい。

- ア プロイセンはオーストリアのマリ＝アントワネットのハプスブルク家領継承に反対した。
- イ プロイセンはオーストリア継承戦争に勝利し、資源の豊かなルール地方を奪った。
- ウ プロイセンは、神聖ローマ帝国外のドイツ騎士団領から昇格したプロイセン公国と、帝国内のブランデンブルク選帝侯国の連合によって成立したカトリック国家である。
- エ 神聖ローマ帝国では女性の皇帝は認められなかったが、ハプスブルク家では男系がとだえた場合、女性による家門継承を定めていた。

問7 下線部(47)について述べた文として最もふさわしいものを、次のア～エの中から1つ選び、解答欄 47 にマークしなさい。

- ア ナポレオン1世との戦いに敗れたプロイセンは、ティルジット条約によって領土と人口の半分を失った。
- イ プロイセン領ケーニヒスベルクに生まれた哲学者フィヒテは、合理主義と経験主義の統合を試みた。
- ウ プロイセンは1801年に王国に昇格したが、対外戦争を避け財政の均衡を保った。
- エ プロイセンのフリードリヒ＝ヴィルヘルム1世は、「君主は国家第一の僕」と称した。

問8 下線部(48)について述べた文として最もふさわしいものを、次のア～エの中から1つ選び、解答欄 48 にマークしなさい。

- ア オーストリアを含む大ドイツ主義に基づく統一が実現した。
- イ オーストリアを除きプロイセンを中心とする、小ドイツ主義に基づく統一となった。
- ウ 新たな植民地を求め、イギリスのチュニジア支配に挑戦した。
- エ 国民投票の結果、アルザス・ロレーヌはフランスに属することになった。

問9 下線部(49)に関連して、20世紀のドイツの国家体制の記述として最もふさわしいものを、次のア～エの中から1つ選び、解答欄 49 にマークしなさい。

- ア 1919年、リープクネヒトを初代大統領とするヴァイマル共和国が発足した。
- イ 1933年、ヒトラーを皇帝とする第三帝国の樹立が宣言された。
- ウ 1938年、「民族自決」を大義名分に掲げ、オーストリアを併合した。
- エ 1949年、アデナウアーを大統領とするドイツ民主共和国が発足した。

問10 下線部 (50) に関連して、ドイツ再統一について述べた文として最もふさわしいものを、次のア～エの中から1つ選び、解答欄 **50** にマークしなさい。

ア ソ連が1949年に築いたベルリンの壁が、1989年に開放された。

イ ソ連が消滅した結果、ドイツ民主共和国も連鎖的に崩壊した。

ウ ドイツ再統一はドイツ連邦共和国がドイツ民主共和国を吸収する形で実現した。

エ 1990年、ヴァイツゼッカーが統一ドイツの首相に指名された。

**4** この問題は、解答欄 **61** ～ **72** に解答すること。

次の文章を読んで、後の問いに答えなさい。(23点)

移民は文学作品にも登場するテーマである。イタリア人デ＝アミーチスの小説『クオーレ』(日本におけるアニメ「母をたずねて三千里」の原作)は、イタリアのナポリから主人公が **(61)** アルゼンチンに移民した母を訪ねる物語である。また、日本の第1回芥川賞(1935年)受賞作は石川達三の『蒼氓<sup>そうぼう</sup>』であり、日本からの **(62)** ブラジル移民についての物語であった。

アメリカは多くの移民を受け入れてきた国である。17世紀初頭に始まるヨーロッパからアメリカへの移民は信仰の自由を求めて移住する例もあり、自国において宗教上、弾圧されていたイングランドの **63** はニューイングランド植民地を形成した。さらにイギリスはオランダが開いた **(64)** ニューネーデルラント植民地を奪い、1730年代までに13のイギリス植民地が成立した。

アメリカは19世紀半ば以降、**(65)** 西部開拓や経済発展が進み多くの移民を求めるようになる。1840年代以降は、**66** 飢饉が深刻化したアイルランドからの **(67)** カトリック系移民が急増する。1880年代以降は南欧や、**(68)** ユダヤ人を中心にロシアなど東欧からの移民が多かった。

19世紀後半からはアメリカへのアジア系移民が拡大する。黒人奴隷に代わる安価な労働力需要が高まり、**69** により海外渡航が合法化された中国人移民が急増する。中国人やインド人などアジア系移民は **70** と呼ばれ、劣悪な条件で労働に従事した。日本からも移民が始まり、1868年に **(71)** ハワイに移民が向かい、ハワイの他にはアメリカ西海岸に日本人が移住した。アジア系移民が増加したアメリカでは、**(72)** 移民流入が社会問題となり、19世紀末から20世紀はじめにかけて移民の制限を開始した。

**問1** 下線部 **(61)** の独立(1816年)運動を指導した人物として最もふさわしい人名を、次の **ア～オ**の中から1つ選び、解答欄 **61** にマークしなさい。

- |                        |               |               |
|------------------------|---------------|---------------|
| <b>ア</b> トゥサン＝ルヴェルチュール | <b>イ</b> サパタ  | <b>ウ</b> イダルゴ |
| <b>エ</b> サン＝マルティン      | <b>オ</b> ファレス |               |

問2 下線部 (62) について述べた文として最もふさわしいものを、次の ア～エ の中から1つ選び、解答欄 **62** にマークしなさい。

ア 1500年、ポルトガル人のマゼランが漂着し、トルデシリャス条約によりポルトガル領となった。

イ 三十年戦争から避難してきたポルトガル王子ペドロが皇帝に就き、1822年に帝国として独立した。

ウ 帝政下でも奴隷制が維持されていたが、1888年に奴隷制が廃止され、これを最後に南北アメリカ大陸で奴隷制は消滅した。

エ 1889年に帝政から共和政に移行し、ディアス大統領のもと豊富な鉱物資源を背景に経済成長がはかられたが、経済格差も強まった。

問3 空欄 **63** に入るのに最もふさわしい語を、次の ア～エ の中から1つ選び、解答欄 **63** にマークしなさい。

ア ユグノー      イ ピューリタン      ウ プレスビテリアン      エ ゴイセン

問4 下線部 (64) の中心地はニューアムステルダムであったが、イギリスが奪った後に改称された。その地名として最もふさわしいものを、次の ア～エ の中から1つ選び、解答欄 **64** にマークしなさい。

ア ボストン      イ フィラデルフィア      ウ ニューヨーク  
エ ニューオリンズ

問5 下線部 (65) に関連する出来事について述べた文として最もふさわしいものを、次の ア～エ の中から1つ選び、解答欄 **65** にマークしなさい。

ア 1830年、強制移住法を制定してクリオーリョをミシシッピ川以西に追いやった。

イ 1845年、イギリスから独立を宣言していたテキサスを併合した。

ウ 1846～1848年のアメリカ＝メキシコ戦争の結果としてフロリダを獲得した。

エ 1848年、カリフォルニアで金鉱が発見された。

問6 空欄 **66** に入るのに最もふさわしい作物の名を、次の ア～エ の中から1つ選び、解答欄 **66** にマークしなさい。

ア ジャガイモ      イ トウモロコシ      ウ コメ      エ コーヒー豆

問7 下線部 (67) に関連して、19世紀の 아일랜드 移民の子孫で、1961年にアメリカ初のカトリック系大統領として就任した人物の在任中に起きた出来事として最もふさわしいものを、次のア～エの中から1つ選び、解答欄 **67** にマークしなさい。

- ア 公民権法成立
- イ キューバ危機発生
- ウ 核拡散防止条約 (NPT) 調印
- エ 中距離核戦力 (INF) 全廃条約調印

問8 下線部 (68) に関連して、ロシアでは大規模なユダヤ人襲撃 (反ユダヤ暴動) が起きた。このユダヤ人襲撃を何と呼ぶか、最もふさわしいものを、次のア～エの中から1つ選び、解答欄 **68** にマークしなさい。

- ア シオニズム
- イ ゲットー
- ウ ホロコースト
- エ ポグロム

問9 空欄 **69** に入るのに最もふさわしい条約名を、次のア～エの中から1つ選び、解答欄 **69** にマークしなさい。

- ア 南京条約
- イ 天津条約
- ウ 北京条約
- エ 黄浦条約

問10 空欄 **70** に入るのに最もふさわしい語を、次のア～エの中から1つ選び、解答欄 **70** にマークしなさい。

- ア クーリー
- イ ムラート
- ウ マフディー
- エ シパーヒー

問11 下線部 (71) について述べた文として最もふさわしいものを、次のア～エの中から1つ選び、解答欄 **71** にマークしなさい。

- ア 1810年、リリウオカラニ女王がハワイ王国を樹立した。
- イ 1840年、ハワイ王国は立憲君主制を採用し、近代化を進めた。
- ウ 1868年、チュラロンコン大王のもとで、近代化政策がすすめられた。
- エ 1898年、セオドア＝ローズヴェルト大統領がハワイを併合した。

問12 下線部 (72) について述べた文として最もふさわしいものを、次の ア～エ の中から1つ選び、解答欄 **72** にマークしなさい。

ア 中国系移民とアイルランド系移民は低賃金労働の職を奪い合い、こうした中国系労働者がアイルランド系移民の排斥・流入制限を求めた。

イ 1875年に初制定された移民法は移民制限を目的としたものであり、1882年にアイルランド人移民を排除する移民法が成立した。

ウ アメリカ社会ではシェアクロッパーと呼ばれる白人が中心的存在であり、同じ白人でもカトリックのアイルランド系やイタリア系は差別された。

エ 1924年に成立した移民法では、東欧系や南欧系の移民流入が制限され、日本を含むアジア系移民の流入が事実上禁止された。

**5** この問題は、解答欄 **81** ～ **85** に解答すること。

次の文章を読んで、後の問いに答えなさい。(8点)

18世紀以降、イギリスやフランスでは、産業振興のため最新の技術や製品、芸術作品や工芸品などを展示する博覧会が開催されていた。(81) 諸外国を招待し世界の物産を展示する万国博覧会(万博)は、第1回のロンドン万博以降、数年ごとに開催され、産業発展とナショナリズムの高揚を背景として欧米諸国に波及した。(82) 各参加国の植民地の物産も展示され、19世紀欧米の帝国主義の縮図ともいえる場であった。

1876年のフィラデルフィア万博以降、アメリカの都市が万博開催地となることが増えたのは、世界における技術力の中心の移行を物語る。1915年のサンフランシスコ万博で展示された、(83) 流れ作業によるモデルTの生産ラインなどは、アメリカの産業技術の高さを人々に印象づけるものであった。

日本は (84) 1940年の万博開催を企画していたが、国際情勢により実施が見送られた。アジア初の万博として開催されたのが、(85) 1970年の大阪万博であった。

**問1** 下線部(81)について、19世紀に開催された主な万博に関する説明文A～Dと、その万博の開催年・開催地a～eの組み合わせとして最も正しいものを、次のア～エの中から1つ選び、解答欄 **81** にマークしなさい。

- A 岩倉使節団が見学に訪れた。
- B クリスタル・パレス(水晶宮)が設営された。
- C エッフェル塔が建設された。
- D 日本が初めて正式に参加した。

- a 1851年・ロンドン万博      b 1867年・パリ万博
- c 1873年・ウィーン万博      d 1876年・フィラデルフィア万博
- e 1889年・パリ万博

- ア A — c      B — d      C — b      D — a
- イ A — d      B — c      C — e      D — b
- ウ A — d      B — c      C — b      D — e
- エ A — c      B — a      C — e      D — b

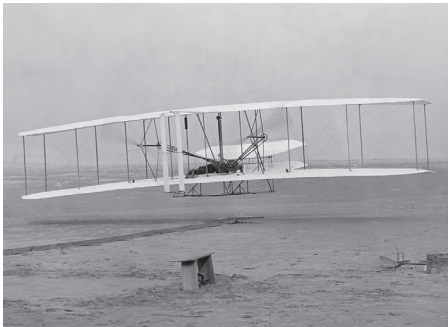
問2 下線部(82)に関連して、列強による植民地支配の拡大について述べた次の文A～Dが、起きた順に正しく配列されているものを、次のア～カの中から1つ選び、解答欄 82 にマークしなさい。

- A フランス領インドシナ連邦が成立した。
- B 香港島がイギリスに割譲された。
- C リビアがイタリア領に編入された。
- D 台湾が日本の領土となった。

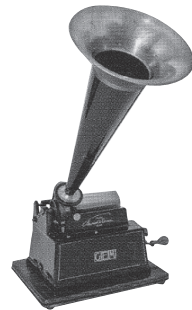
- ア A→B→D→C      イ A→D→C→B
- ウ B→A→D→C      エ B→C→A→D
- オ C→D→B→A      カ D→B→C→A

問3 下線部(83)について、このラインで製造されたものの写真を、次のア～エの中から1つ選び、解答欄 83 にマークしなさい。

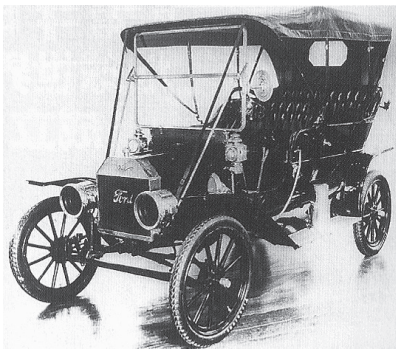
ア



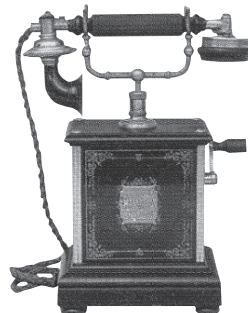
イ



ウ



エ



問4 下線部(84)に起きた出来事について述べた文として最もふさわしいものを、次のア～エの中から1つ選び、解答欄 84 にマークしなさい。

ア 汪兆銘(汪精衛)が南京国民政府を樹立した。

イ 日本がフランス領インドシナ連邦南部に進駐した。

ウ アメリカとイギリスが大西洋憲章を発表した。

エ ドイツがチェコスロヴァキアを解体した。

問5 下線部(85)より前の、アジア諸国の動向について述べた文として最もふさわしいものを、次のア～エの中から1つ選び、解答欄 85 にマークしなさい。

ア タイでのバーツ暴落をきっかけに、アジア通貨危機が起こった。

イ 日本では、所得倍増を掲げる経済成長促進政策が進められた。

ウ 中国では、鄧小平を中心に改革開放政策が進められた。

エ ホメイニを指導者とする革命が起き、イラン＝イスラーム共和国が成立した。







