

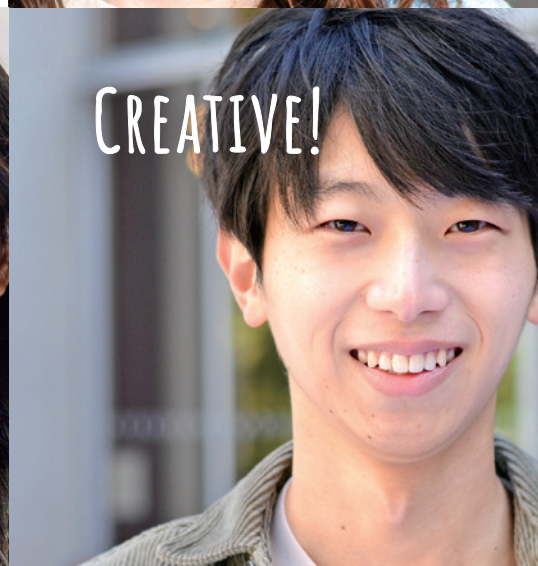
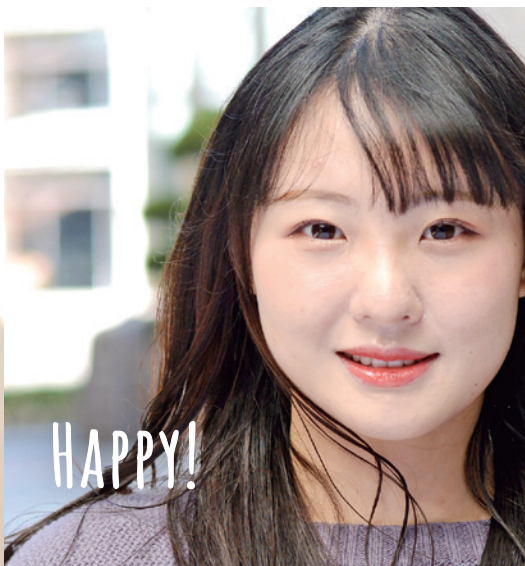
# Change! & Challenge!

國學院大學

経済学部

学部案内

2021



社会が変わる。経済が変わる。  
経済学部は  
新たな学びを  
**START!**





# Change! & Challenge!

- 経済学部は新たな学びへ。2学科8コース。
- 過去から学び、将来を見据え、経済学部は進化し続けます。

## 國學院大學経済学部の半世紀の歩み

1949年	政治学部開設
1950年	政治学部を政経学部に拡充
1966年	政経学部を経済学部第一部・第二部に改める
1996年	経済学部第一部経済ネットワーク学科、同第二部産業消費情報学科開設
2001年	経済学部第二部産業消費情報学科の募集停止 経済学科・経済ネットワーク学科をフレックス(昼夜)開講制に移行
2005年	経営学科開設、経済学部を7時限制に移行
2016年	経済学部開設 50周年
2020年	経済学科・経営学科の2学科制に改編 両学科の定員を大幅増

## 経済学と経営学に共通する 専門的な学びを通して 社会に貢献する人材を育てます。

國學院大學経済学部は、昭和41(1966)年の開設以来、毎年500名を超える卒業生を輩出してきました。50年を超える歴史の中で、本学部は継続的なカリキュラム改革や学部改組を重ね、社会の変化や課題に応じた教育を提供してきました。多元化するグローバル化の中にある現代社会では、不確実で新しい経験に迫られる未来への実践的かつ創造的な対応力が問われます。

経済学部はさらなる進化を遂げるべく、2020年4月から2学科8コースの新体制に生まれ変わりました。新しくなった経済学部では、将来を見据えた段階的・系統的なカリキュラムに加え、主体的な学修を促し、成長を実感できる科目が充実しています。きめ細かい指導・支援体制を通して、「國學院大學経済学部で学んでよかった」と心から実感できる教育を目指します。

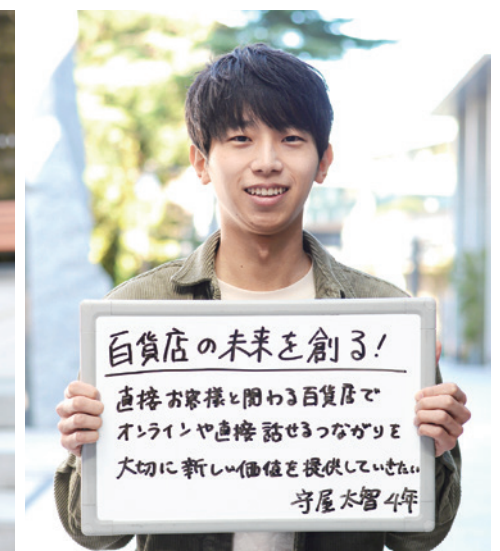
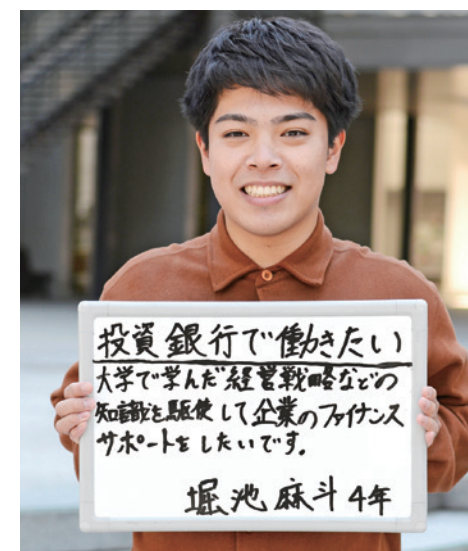
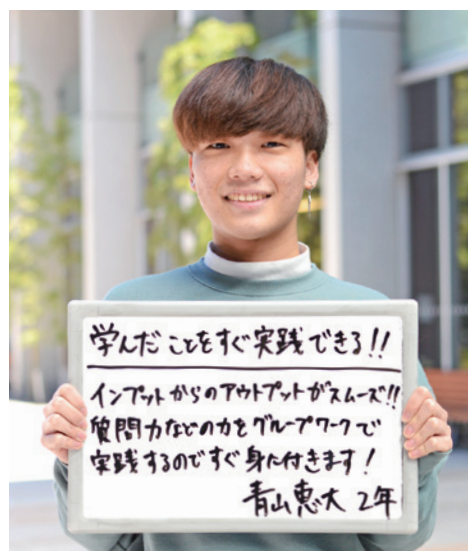
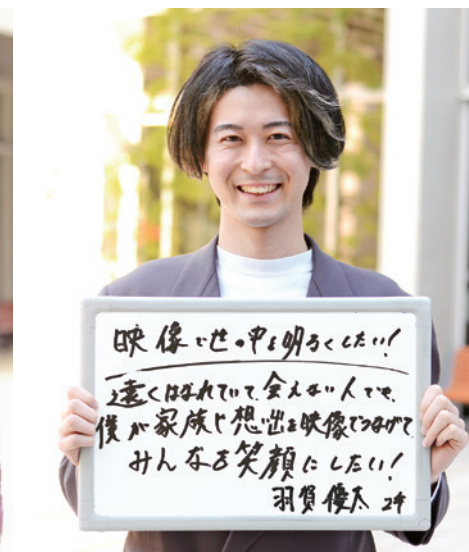
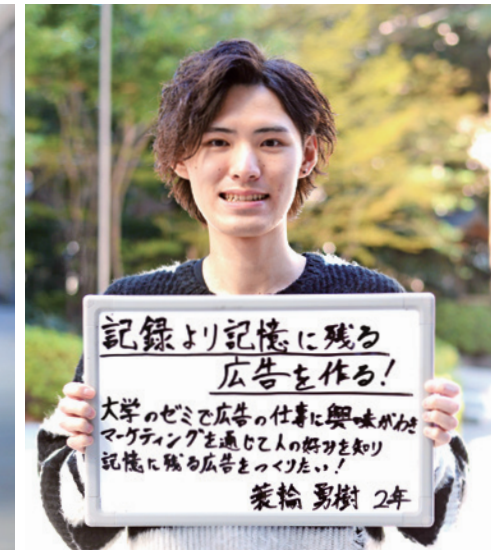
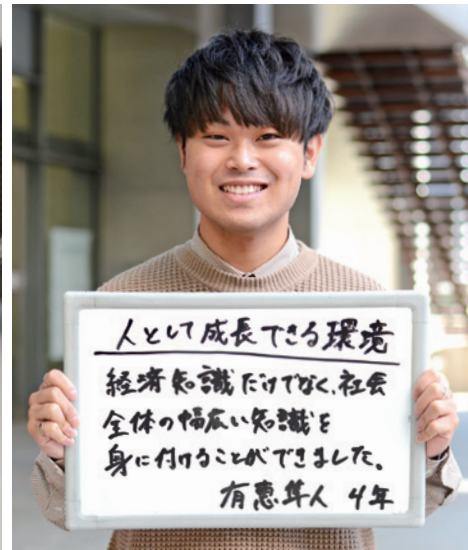
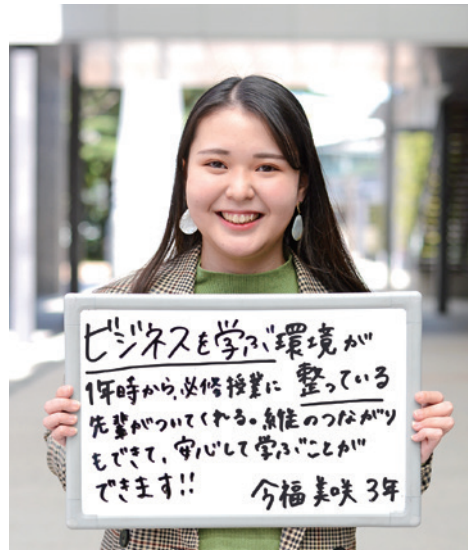
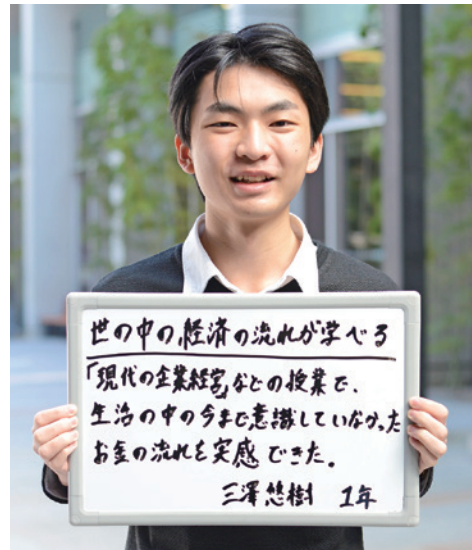


# - VOICE -

國學院大學経済学部の学生に聞きました。

## QUESTION.1

「経済学部の魅力を教えてください」





# 経済学部の特色

多文化しグローバル化の進展する社会の中にあって、経済学の基礎力と日本経済に関する知見を兼ね備え、未来への実践的で創造的な対応力を身につけた、社会に貢献できる専門的教養人を育成します。

## 専門基礎力がしっかり身につく

経済・経済学と経営・経営学の基礎知識を、1年次の学部共通科目の履修を通じて身につけ、2年次以降の学科基礎科目や専門科目により専門基礎力を確かなものとします。これこそが、創造力の土台となり、不確実な時代を生き抜く源となります。

## 実践力を鍛える授業、ネイティブスピーカーによる英語授業も充実

リーダーシップを育成する授業やビジネスゲームを利用した授業、インターンシップなどの経験を通して、実践力を鍛えることができます。また、英語力を向上させる授業が充実しており、ネイティブスピーカーによる実践的な授業が多く用意されています。

## アクティブラーニングやゼミを通じて、コミュニケーション力を育てる

1年次必修の「基礎演習」は20名程度の少人数クラスで、教員のほかに2年生の学生FA (FAは12ページ参照) がサポートします。学びのスキルを身につけ、グループワークやプレゼンテーション大会、さらには2年次後期からのゼミなどにより、コミュニケーション力や専門能力を磨きます。

## 希望するキャリア(就職や職業人生)を見つけるサポート授業も充実

経済学部では学部独自のキャリア科目が充実しています。さまざまな産業や企業で活躍する方々や卒業生を毎週ゲストに招く授業が2年次よりスタートします。これらの授業は、教育の現場化を実現させると同時に、自分の将来を考える有意義な学びを提供します。

## 日本と世界の仕組みを学ぶ

### 経済学科

経済学の基本的な分析ツールと幅広い歴史的パースペクティブに依拠し、身近な地域から世界に至る経済・社会・政治の動向を踏まえつつ、日本経済の一層の発展と人類の福祉の向上に貢献できる人材を育成します。

## 組織運営と会計から経営を学ぶ

### 経営学科

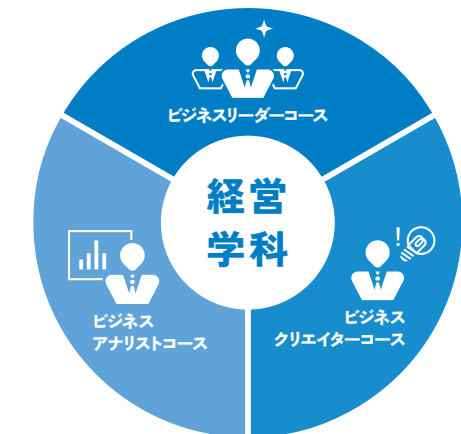
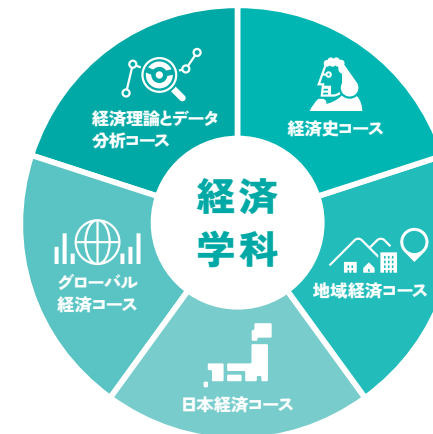
経営学と会計学の専門基礎力を備えるとともに、実践力、創造力、分析力を鍛錬し、企業をはじめとするさまざまな組織の中で、課題の発見と解決にリーダーシップを発揮できる人材を育成します。

1年次 「日本の経済」「基礎演習」などの学部共通科目で、経済学・経営学の基礎知識を学ぶ

1年次～2年次 学科基礎科目で経済・経済学の専門基礎力を身につける

学科基礎科目で経営・経営学の専門基礎力を身につける

2年次後期～ 専攻するコースを決定/ゼミに入り卒業論文作成、または卒業レポートの作成



## 専任教員

大西 祥恵 教授

労働経済・社会政策/労働市場で不利な立場にある人々の就労実態・支援に関する研究

小木曾 道夫 教授

組織/組織の理論的・実証的分析、自己生産

尾近 裕幸 教授

オーストリア学派経済学

小野 正人 教授

新事業創造、ベンチャービジネス、イノベーション教育

金子 良太 教授

財務会計/非営利組織会計・政府会計の研究

佐藤 謙一 教授

税務/所得税および租税手続が抱える問題とその解明

杉山 里枝 教授

日本経済史/日本経済や企業経営に関する歴史的研究

高橋 克秀 教授

グローバル経済論/複雑ネットワーク解析

高橋 尚子 教授

情報学/情報教育、ICTの利活用、テクニカルコミュニケーション

田原 裕子 教授

地域における人口減少・少子高齢社会に関わる諸問題の研究/渋谷経済

中馬 祥子 教授

開発経済学/世界システム論に基づくアジア地域研究/女性労働論

土田 壽孝 教授

現代ファイナンス/現代ファイナンス論・証券投資分析(ファイナンシャルエンジニアリング)・金融理論

中泉 真樹 教授

応用ミクロ経済/産業組織論、医療経済学

根岸 毅宏 教授

財政学/アメリカ福祉国家システムとその財政の研究

野村 一夫 教授

メディア論、知識理論、社会理論

橋元 秀一 教授

日本経済・労働経済/日本の労働市場・労使関係の実証的研究

星野 広和 教授

経営学/企業経営と品質管理に関する理論的・実証的研究

細井 長 教授

国際経済/中東産油国経済、多国籍企業の研究

細谷 圭 教授

マクロ経済学/公共経済学

水無田 気流 教授

文化社会学・ジェンダー論/社会関係の内実を文化現象より検証

宮下 雄治 教授

マーケティング論/流通と消費行動に関する理論・実証研究

山本 健太 教授

経済地理学/都市型文化産業の集積構造に関する研究

尾崎 麻弥子 准教授

西洋経済史/スイス・フランス経済史/国境地域の経済問題

尾田 基 准教授

イノベーション論/イノベーションの社会的正当化と規制設計

木村 秀史 准教授

経済学/金融・ファイナンス/国際金融

紺野 由希子 准教授

企業財務/海外進出による地域多角化の効果の測定

櫻井 潤 准教授

地方財政論/社会保障財政の日米比較研究/地域医療政策の実証的研究

東海林 孝一 准教授

管理会計/企業経営における管理会計の機能と役割

高木 康順 准教授

計量経済/日本およびアジアにおける消費行動のマクロ計量分析

中田 有祐 准教授

財務会計/国際会計

藤山 圭 准教授

経営戦略論/大規模技術システムの技術革新史

安達 有祐 助教

都市経済、地域経済学/地域経済における交通インフラの役割

辻 和洋 助教

企業、組織における人材開発・組織開発/メディアマネジメント/ジャーナリズム論



# 経済学科

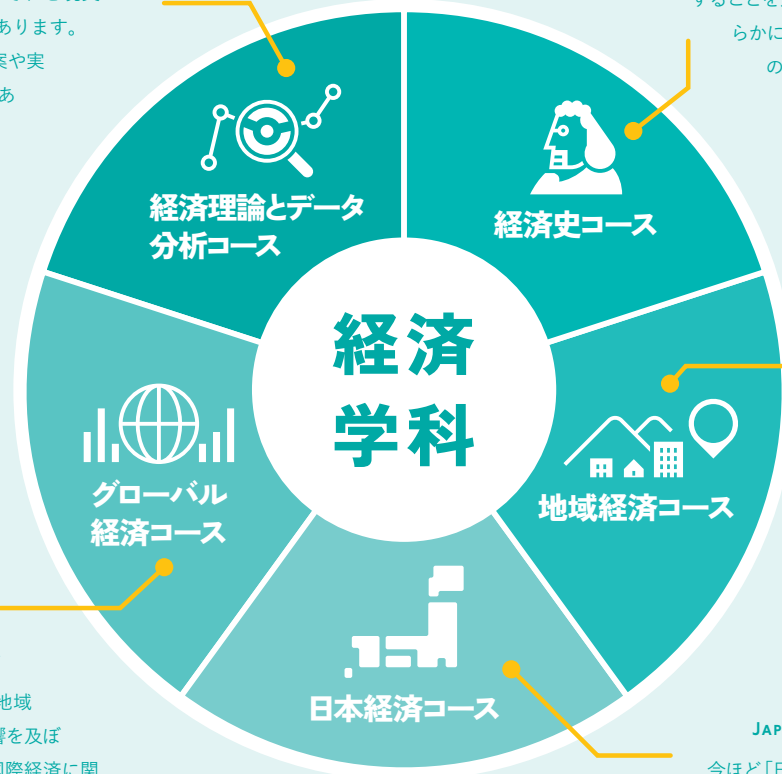
経済の仕組みや成り立ちへの理解を土台に、日本と世界の経済を総合的に学びます。

DEPARTMENT.01 DEPARTMENT OF ECONOMICS 入学定員：255名

## 経済理論とデータ分析コース

ECONOMIC THEORY & DATA ANALYSIS

多様で複雑な経済現象。この難しい問題を解き明かすためには、問題に関する仮説を立て、それを現実のデータに当てはめて実証する必要があります。このコースでは、そうした仮説の立案や実証に不可欠の分析ツール（道具）である、経済理論とデータ分析の手法を習得し、さまざまな領域の課題の解明と解決を目指します。



## グローバル経済コース

GLOBAL ECONOMY

国際経済の中では、さまざまな国や地域の経済が複雑に絡み合い、相互に影響を及ぼし合っています。このコースでは、国際経済に関する専門的な知識を学修し、グローバル化のもたらすメリット・デメリットを分析します。それによって、世界経済の中で日本が、さらには私たちの暮らす地域が果たすべき貢献とは何かを明確にすることを目指します。

## 経済史コース

ECONOMIC HISTORY

過去の歴史は変えられないが、未来を創ることはできます。このコースでは、世界の諸地域や日本の経済の歩みを学修することを通じて、現代における諸問題の本質を明らかにします。それによって、今後の日本経済のあり方を展望することを目指します。

## 地域経済コース

REGIONAL ECONOMY

このコースでは、日本や世界と結びついた各地域の経済の構造と実態を分析し、地域の魅力とはなんであるのかを追究します。それによって、今後の地域経済のあるべき姿を発信、実践することを目指します。

## 日本経済コース

JAPANESE ECONOMY

今ほど「日本を学び世界を知る」姿勢が問われている時代はありません。このコースでは、グローバル化の進展する日本経済が抱える問題を財政・金融・労働などの分野から整理し、多角的に分析します。それによって、日本経済の未来に向けた課題の解明と解決を目指します。

## 教授VOICE

経済学科では、学んだことを活用することに重点を置いています。基礎的な理論、歴史、政策をしっかり学び、その上で知識を活用する演習形式の授業があります。ほかにも、学んだ知識を生かす授業として、社会課題をディスカッションする授業、キャリア形成を考える授業、リーダーシップを学ぶ授業などがあります。



根岸 毅宏 教授  
専門：財政学

グローバル経済の進展は、開発途上国の中に急速な発展を遂げる新興地域を生み出す一方、世界の経済格差拡大の原因ともなってきました。私が担当する「開発経済」では、第二次世界大戦後の国際開発協力や開発政策の歴史を振り返りながら、開発・発展の意味や途上国と先進国の関係について考えます。



中馬 祥子 教授  
専門：開発経済論、女性労働論

経済学科では、ローカルな地域経済からグローバルな国際経済まで総合的に学ぶことができます。都市経済や地域ブランドなど地域経済に関する専門的な学びと、渋谷をフィールドとした現地調査や地域連携活動などの実践的な学びを通じて、幅広い経済の現場で活躍するための知識と力を養います。



田原 裕子 教授  
専門：地域経済、渋谷学労働論



## 専門教育科目構成（経済学科）

		1年次	2年次	3年次	4年次
学部共通科目	初年次教育	日本の経済* 基礎演習A* 基礎演習B			
	学部コア科目	経済理論入門 経営入門 世界経済入門 会計入門 経済史入門 統計入門 経済経営数学入門	経済学史入門 社会科学入門		
	専門英語科目		Business Communication I Business Communication II Business Presentation I Business Presentation II		
学科基礎科目			マクロ経済I ミクロ経済I ビジネスリサーチ 労働経済 マクロ経済II ミクロ経済II 現代日本経済 社会経済学 財政の基礎 金融の基礎 国際経済 地域と都市の経済		
学科専門科目	I類			ゲーム理論 産業組織論 行動経済学	
	II類		データ分析の手法I	データ分析の手法II マーケティングリサーチ	
	III類		日本経済史I 西洋経済史I	日本経済史II 西洋経済史II アジア経済史	
	IV類		地域政策 都市経済 フィールドスタディ	地域と行財政 経済地理 都市経済	
	V類		日本の金融システム 公共部門と財政	日本経済と政策 社会保障論 社会政策論 医療の経済	
	VI類		国際経営	外国経済 国際通貨と国際金融 環境経済 開発経済	
学科応用科目			簿記の基礎 アンケート調査I	ジェンダーと経済 共生と経済 地域ブランド論 アンケート調査II 経営戦略 経営組織 マーケティングの基礎 経営史 日本経営史 財務会計 企業財務 予算管理 公会計 経済学特論 経営学特論 経済学特殊講義 経営学特殊講義	
専門演習科目			演習I	演習IIA 演習IIB 経済特別演習 経営特別演習	演習III(卒業論文)A** 演習III(卒業論文)B** 卒業レポート演習***
関連科目		リーダーシップ基礎 ビジネスゲーム 現代の企業経営	政策デザイン リーダーシップ応用 ビジネスデザイン 雇用と働き方 院友に学ぶキャリア ビジネスインターンシップ	キャリア開発	

\*必修科目 \*\*演習加入者必修科目 \*\*\*演習非加入者必修科目



# 経営学科

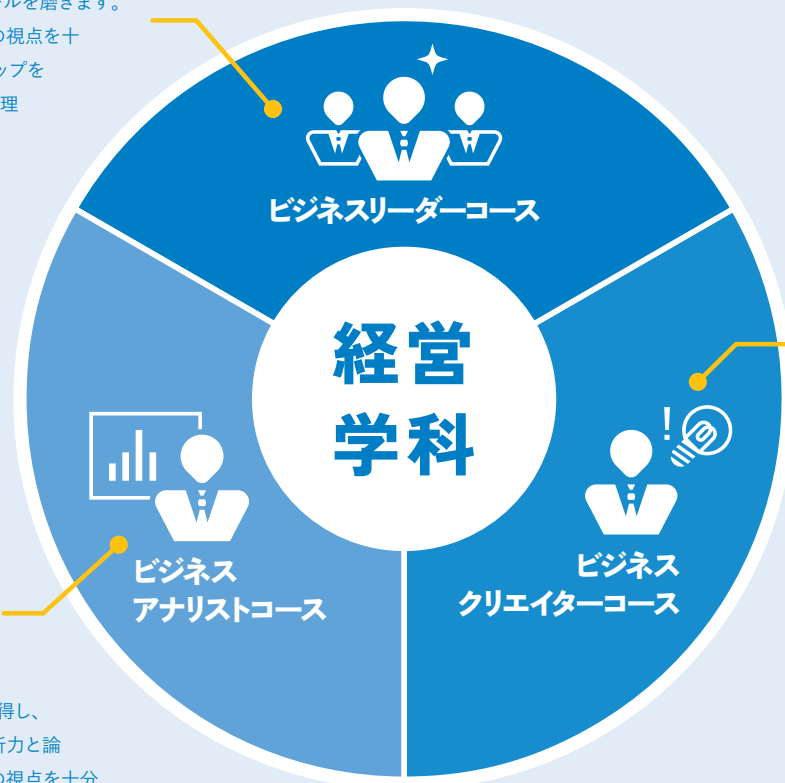
組織のマネジメントと会計の理解を土台に、企業をはじめとする組織の経営を総合的に学びます。

DEPARTMENT.02 DEPARTMENT OF BUSINESS ADMINISTRATION 入学定員：255名

## ビジネスリーダーコース

BUSINESS LEADER

このコースでは、経営学と会計学を修得し、市場・組織・戦略について学び、実践力と経営スキルを磨きます。職場となる組織の中で、経営と会計の視点を十分に生かすことを土台に、リーダーシップを発揮して行動できる企業・NPOの管理職、経営者、公務員、団体職員などを養成することを目指します。



## ビジネスクリエイターコース

BUSINESS CREATOR

このコースでは、経営学と会計学を修得し、市場・組織・戦略について学び、創造力と課題解決力を磨きます。経営と会計の視点を十分に生かすことを土台に、ベンチャースピリットを堅持し、リスクに立ち向かって新しいビジネスにチャレンジする中小企業経営者、起業家、事業継承者、NPO 創業者、社内起業者などを養成することを目指します。

## ビジネスアナリストコース

BUSINESS ANALYST

このコースでは、経営学と会計学を修得し、市場・組織・戦略について学び、分析力と論理的思考力を磨きます。経営と会計の視点を十分に生かすことを土台に、ビジネスをサイエンスとして分析できる一連の手法に精通した会計士、銀行員、証券マン、シンクタンク研究員、事業支援者、ベンチャーキャピタリスト、コンサルタントなどの養成を目指します。

## 教授VOICE

経営学科で学べる学問に会計学があります。会計は企業活動を数字で表現することによって、トヨタ(売上高29兆円)と日産(売上高12兆円)のように比較することが可能になります。就職先を選ぶとき、投資をするときにも必ず求められる知識です。味だけではなく、吉野家とすき家を比べてみませんか？



東海林 孝一 准教授  
専門：管理会計

経営学科では、産業界や社会とつながりのある授業にも力を入れており、楽しみながら経営学やマーケティングの学びを深め、成長を実感できる授業を用意しています。企業経営の本質やダイナミズムを学ぶとともに、多くの業界やビジネスに触れることで、将来のキャリアビジョンの形成が期待されます。



宮下 雄治 教授  
専門：マーケティング、流通論

企業は財・サービスを提供し、収益を獲得するために事業を行っています。その背後でさまざまなお金を動かしています。企業のお金に関する問題について研究するのが、私の専門とする「企業財務」という学問です。大学で学んだことが、実際社会でも役立つことを実感できる実践的な分野です。



紺野 由希子 准教授  
専門：企業財務、経営統計



## 専門教育科目構成 (経営学科)

		1年次	2年次	3年次	4年次
学部共通科目	初年次教育	日本の経済* 基礎演習A* 基礎演習B			
	学部コア科目	経済理論入門 経営入門 世界経済入門 会計入門 経済史入門 統計入門 経済経営数学入門	経済学史入門 社会科学入門		
	専門英語科目		Business Communication I Business Communication II Business Presentation I Business Presentation II		
学科基礎科目		簿記の基礎	経営戦略 経営組織 経営学史 マーケティングの基礎 現代ビジネス ビジネスリサーチ 財務会計 企業財務 予算管理		
学科専門科目	I類		マーケティング 国際経営 人的資源管理	経営管理 生産管理 組織行動	
	II類		日本の中小企業	ベンチャービジネス 事業継 イノベーションマネジメント	
	III類		データ分析の手法I	マーケティングリサーチ ゲーム理論 産業組織論	
	IV類		原価計算 経営分析	財務諸表分析 応用財務会計	
	V類	ビジネスゲーム	ビジネスデザイン	ビジネスソリューション	
学科応用科目			マクロ経済I マクロ経済II ミクロ経済I ミクロ経済II 公会計 アンケート調査I	経営史 日本経営史 製品戦略 流通論 広告論 企業監査 税務会計 国際会計 企業法 財政の基礎 金融の基礎 現代日本経済 国際経済 日本の金融システム 日本経済史II 労働経済 地域と都市の経済 地域ブランド論 ジェンダーと経済 アンケート調査II 経済学特論 経営学特論 経済学特殊講義 経営学特殊講義 情報システム データ処理 データ管理 プログラミング	
専門演習科目			演習I	演習IIA 演習IIB 経済特別演習 経営特別演習	演習III(卒業論文)A** 演習III(卒業論文)B** 卒業レポート演習***
関連科目		リーダーシップ基礎 現代の企業経営	政策デザイン リーダーシップ応用 雇用と働き方 院友に学ぶキャリア ビジネスインターンシップ 職業指導	キャリア開発	

\*必修科目 \*\*演習加入者必修科目 \*\*\*演習非加入者必修科目





# 経済学部 **スペシャル** 授業 & 学びのサポート

～國學院大學経済学部は、学びを深めるさまざまなプログラムが充実しています～

## アクティブラーニング・課題解決型授業・実践型授業

経済学部では、アクティブラーニングで学べる授業が充実しています。アクティブラーニングとは、教員が一方向的に講義を行うのではなく、受講生が主体的に授業に参加でき、深い学びが実現できる学習方法です。たとえば、グループワークを通して、仲間に対して自分の考えを伝え、仲間の意見を傾聴し、議論を重ねながらプロジェクトの完成に向けた協働作業を行います。大学の外部組織が実際に抱えている「課題」や「問題点」を題材とした課題解決型授業も、アクティブラーニング形式を採用しています。そのほかにも毎週、企業経営者や代表者を招いた実践型授業も看板授業の一つとして人気があります。これらの授業は、1年次から受講できます。

### 基礎演習B

(1年次後期)

初年次教育において、企業・行政・NPOなどの外部組織から与えられた課題に対して、解決策を導き立案するための課題解決型学習(PBL: Problem-Based Learning)を行います。全てのクラスで代表チームを選出し、1年生全体で発表する「決勝プレゼン大会」を実施します。

### リーダーシップ 基礎・応用

(基礎は1年次後期・応用は2年次前期)

現代の企業や組織に求められるリーダーシップ像についての理解を深め、それに必要な能力や知識を養います。本授業ではカリスマ型のリーダーシップや経営者のリーダーシップを学ぶのではなく、誰もが発揮できる役割や権限によらない、共有型のシェアド・リーダーシップを学びます。

### ビジネスゲーム

(1年次後期)

1年前期の経営入門、会計入門で学んだスキル・知識を活用しながら、疑似的に(仮想的に)企業が行うさまざまな経営意思決定について体験します。グループでのワークやディスカッションを行いながら、企業の意思決定プロセスのPDCA(計画・実行・評価・改善)を経験します。

### ビジネスデザイン

(2年次前期)

「未来のビジネスをデザイン(発想・構築)」する上で求められるスキルやプロセスについて実践的な課題を通して学びます。企業をはじめとする外部組織と連携した授業で、企業の課題解決や企画立案のプロセスを学び、最終的に企業の前で発表(プレゼンテーション)を行います。

### 政策デザイン

(2年次前期)

「政策(ポリシー)をデザイン(発想・構築)」する思考を学ぶために、社会・経済的な諸問題の現状と背景、および地域・NPO・企業の事例を踏まえて、政策(ポリシー)を考えます。現実起こっている社会・経済的な諸問題を素材に、アクティブラーニングで問題の解決策を導きます。

### ビジネス ソリューション

(3年次前期)

1年次の「ビジネスゲーム」、2年次の「ビジネスデザイン」での学びを踏まえ、より高次のレベルでのビジネスの課題解決に求められるスキルやプロセスを学びます。現代企業の実践的な課題を題材に、コンサルタントの思考やスキルを学ぶとともに実践的思考を鍛えます。

## 学生FA制度

経済学部のアクティブラーニング科目では、受講生の学びの質を高めるために、FA(ファシリテーター&アドバイザー)制度が存在し、FAと呼ばれる上級生たちが受講生の学びのサポートおよび教員の補助などを行います。たとえば、経済学部1年生の必修科目に「基礎演習」というグループワーク型の授業があります。1クラスあたり20名程度の少人数制で、各クラスに担当教員が1人、さらにFAとして2年生が1人ついて新入生の授業サポートにあたります。その他の課題解決型授業においても、FAが学びのサポートをしてくれます。FAは学生と教員の橋渡しの役割だけでなく、受講生と積極的にコミュニケーションをとることで、不安なく楽しく学べるような環境づくりの役割も担っています。

新入生をサポートすることが自分自身の成長にもつながる!

さまざまな出会いや経験が得られるFA活動にやりがいを感じています。先生や受講生の「FAがいて良かった」という言葉がやる気と自信に繋がります!



PROFILE  
森 ことまち  
経済ネットワーク学科2年  
FA第6期リーダー  
出身校: 福島県立郡山東高等学校

## 経済学部のリアルを体験しよう!

経済学部だけで行う、学生が学部での学びや学生生活を紹介するイベント。学生と近い距離で、学生のリアルな話を聞こう!



PROFILE  
霜山 莉王運  
経営学科2年  
FA第6期/学生委員会  
出身校: 埼玉栄高等学校

## リアル体験ツアー(E-Tour)

経済学部では、高校生(全学年)を対象に「リアル体験ツアー(E-Tour)」を実施しています。ツアーでは、FAと呼ばれる経済学部の2~4年生が「キャンパスツアー」を行い、経済学部生が4年間を過ごす渋谷キャンパスをご案内いたします。またアクティブラーニング授業を体験できる「模擬授業」にも参加することができます。このほかにも、「大学での学び方」や「就職活動レポート」などイベントが盛りだくさん! オープンキャンパスでは伝えきれない経済学部の魅力を感じてください。ツアーは渋谷キャンパスもしくはオンラインで実施します(詳しくは経済学部HPをご覧ください)。みなさまのご参加を心よりお待ちしております!





# 01



**PROFILE**  
**渋谷 佳穂** 経済学科1年  
 出身地：埼玉県 出身校：埼玉県立熊谷女子高等学校  
 趣味：ダンス

## ANSWER 01

### 経済から時代の流れを学びたかった

私が生きていくこれからの時代、社会はどのように変化していくのだろうかに興味がありました。その中でも特に経済の仕組みを学び、社会問題を経済の視点から考えてみたいと思いました。

## ANSWER 04

### 時間管理が大切になりますね

リモート授業は自分次第で良くも悪くも時間の融通が利きます。課題の提出期限やスケジュールなど、すべて自分で工夫して管理することの大切さを学びました。

## ANSWER 02

### ダンスに夢中になっています

「Tresallir」というダンスサークルに所属しています。コロナ禍で活動に制限はありますが、やさしい先輩方のもとで夢になれることを見つけて楽しくがんばっています。

## ANSWER 05

### ライフプランニングを考える人をサポート

AFPの資格を生かした仕事がしたいと考えています。大学で学ぶ経済学と資格の勉強をうまく融合させて、自分に最適な将来像を見つけていきたいです。

## ANSWER 03

### 資格を取る為に猛勉強中

現在AFPの資格を取るために資格予備校に通っています。ライフプランニングを学ぶことは、自分自身を見つめ直す良いきっかけになり、将来設計の大切さを学んでいます。



1月に普通車の免許を取ったので、最近運転の練習をしています。

ステイホーム中に自宅からリモートインタビュー!

# 國大生 REAL INTERVIEW

新型コロナウイルス感染症の影響により、ステイホーム中の國大生に「いま、リアルに考えていること」をリモートでインタビューしました。

## QUESTION

- Q.1 國學院大學経済学部を選んだ理由は?
- Q.2 大学でがんばっていることは何ですか?
- Q.3 課外活動でがんばっていることは何ですか?
- Q.4 リモート授業を受けた感想は?
- Q.5 将来の夢・目標を教えてください

+ OFFのときの写真を見せて下さい

# 02



**PROFILE**  
**羽賀 優太** 経営学科2年  
 出身地：千葉県 出身校：千葉県立君津商業高等学校  
 趣味：散歩、音楽鑑賞、カメラ

## ANSWER 01

### 立地の良さと授業形態が魅力でした

渋谷にありながら大学は落ち着いた雰囲気の中で学ぶ環境が整っている印象でした。アクティブラーニング科目や企業の社長さんの話が聞けるなど、おもしろそうな科目が多く惹かれました。

## ANSWER 04

### 通学に使っていた時間を有効活用

リモート授業が導入される前は、片道2時間半かけて通学していました。今は時間に余裕ができて嬉しいです。リモートで行うFA活動を通してよりデジタルネイティブになりました。

## ANSWER 02

### FA活動、ゼミ活動、学生委員会

主に3つの活動に力を入れています。FA活動では実際に授業運営などを行い、ゼミではメディア論を学んでいます。学生委員会ではイベントを企画するなど、充実した日々を送っています。

## ANSWER 05

### 映像で世の中の問題を解決したい!!

映像を作ることが得意なので、僕が制作した作品で人に元気を与えたい。今の目標は「映像×福祉」。身近な祖母や、遠く離れた人など、人と人を繋げて笑顔にしたいです。

## ANSWER 03

### 映像クリエイターやモデル活動をしています

撮る側、撮られる側の両方を経験することで、とても良い刺激となり視野が広がりました。僕の作った映像で、療養中の祖母を元気づけられたらって考えています。



お休みの日はチルな音楽を聴きながら散歩。気に入った物は撮影しています。

# 03

## ANSWER 01

### アットホームな雰囲気の魅力でした

先生方との距離が近く、経済に関することやいろいろな話を聞くことができるといふ口コミが魅力的でした。渋谷という立地も決め手のひとつでしたね。



自宅にいることが多くなり、愛犬と過ごす時間が増えて嬉しです。

## ANSWER 02

### FA活動とゼミに力を入れています

FA活動では國學院大学の先輩として入学したばかりの1年生の授業をサポートしたり、大学生活に関する記事を案内したりしています。ゼミではゼミ長としてみんなをまとめています。

## ANSWER 04

### 時間を有効活用できました

友人と一緒にの教室で授業を受けられないのは少し寂しいです。メリットとしては通学時間が必要ない分、課題をする時間や趣味の時間を多く作れてよかったですと感じています。

## ANSWER 03

### 俳句の魅力を広めたいです

特技は俳句です。高校生の頃に、俳句の全国大会で優勝しました。その経験を生かし、都内の図書館で初心者向けに俳句ワークショップのボランティア講師をしています。

## ANSWER 05

### たくさんの人を幸せにしたいです

予備校と駅係員のアルバイトをしています。アルバイトの経験から誰かのためにになれる仕事に魅力を感じました。将来もそのような職業に就きたいと考えています。



**PROFILE**  
**上川 拓真** 経済ネットワーク学科3年  
 出身地：千葉県 出身校：開成高等学校  
 趣味：旅行、俳句



**PROFILE**  
**山本 海鈴** 経済学科3年  
 出身地：東京都 出身校：東京都立調布南高等学校  
 趣味：ギター、漫画を読むこと、カフェ巡り

## ANSWER 01

### 経済以外にもたくさん学べる!

経済学の枠だけにとらわれず、幅広いカリキュラムがあります。学生が主体になる授業の中で、自分の「好き」や「強み」を発見できる場所に魅力を感じました。

## ANSWER 04

### 教授とのコミュニケーションがとりやすい

チャット機能によって、大人数の講義でも教授と直接コミュニケーションを取ることができます。対面とは違った良さのある講義を受講できていると感じています。

## ANSWER 02

### ゼミ活動に力を入れています

ゼミナールでは経営の理論を学んでいます。経済専門の新聞を購読し、社会のリアルな経済の流れを知りました。学びを生かし、外部のビジネスコンテストや広告の大会に挑戦しています。

## ANSWER 05

### 目の前の人を大切にしていきたい

職種や書き方にこだわることよりも、人としての在り方を大切にしていきたいと思っています。目の前のお客様を大切に、真摯に課題に向き合う社会人になりたいです。

## ANSWER 03

### アルバイトをがんばっています

焼肉店と自転車販売店でアルバイトをしています。自分の働きで、お客様に喜んでいただけることが嬉しい。新たな人たちとの出会いや、私自身のまだ見ぬ一面を発見できて楽しいです!



高校時代は軽音部でバンドを組んでいました。今は家で弾き語りを楽しんでいます。

# 04

## ANSWER 01

### さまざまなことが学べ視野が広がる

学科間の敷居が低く、多角的な視点から経済を学べると考えたからです。また、日本文化を学び、更なる日本の魅力を発見したいと思ったこともきっかけです。



左が私です。お休みの日は友だちとおいしいものを食べるに出掛けています。

## ANSWER 02

### 委員会とゼミに力を入れています

ゼミではマーケティングを今後のビジネスに生かせるよう多角的に研究しています。委員会では経済学部卒業生との絆を作るイベントでリーダーを務めました。

## ANSWER 04

### 徐々に慣れていきました

最初は不慣れでしたが、次第にリモートの良さにも気づくことができました。ゼミ活動も、対面に劣ることなく、仲間たちと協力し合い進めることができました。

## ANSWER 03

### 夢の国で最高のおもてなしを...

4年間テーマパークのキャストとして、アルバイトをしていました。ホスピタリティや最高峰のサービスなど、ここでしか得られない貴重な経験をさせていただきました。

## ANSWER 05

### 物事の本質に迫る

とにかく自分のやりたいと思ったことを徹底的に追求したいです! 自立した社会人としての生活に、早く慣れることができるようがんばります!



**PROFILE**  
**高原 美紅** 経営学科4年  
 出身地：東京都 出身校：山脇学園高等学校  
 趣味：カフェ巡り、散歩

# 05



# 経済学部生の 抜き打ち調査 バッグの中身

# & スケジュール！

経済学部生の1週間のスケジュールと、いつも持ち歩いているアイテムを紹介します。

## 1 文武両道を目指すダンサーも本気



**PROFILE**  
青山 恵大 経営学科2年  
出身校：三田国際学園高等学校  
趣味：ダンス、音楽鑑賞 特技：スポーツ  
アルバイト：焼肉店

### キャンパスライフQ&A

学生生活で楽しいことは？  
学部の友だちとの昼食。授業のことを話しながら食べるのが楽しい。時間があるときは外に食べに行くことも。

学生生活で一番大切にしていることは？

人と人との繋がり。外に出れないときでも電話したりオンラインゲームしたり。人脈を大切にしていますね。

時間割を決める際のポイントは？

専門分野を多方面から学ぶため、基礎からしっかり学べる授業を受講。次のステップに繋がっています。

将来の夢はなんですか？  
地道にキャリアを積んで、いずれは日本と海外を繋げられるような総合商社を立ち上げたいです。

### 時間割

	月	火	水	木	金	土	日
1限							
2限	東洋史概念II	英語VI			英語VIII		
3限	マーケティングの基礎	日本経済史	経営史				
4限				数的推論			
5限		日本の中小企業		経営戦略の基礎			
6限	演習I						

**POINT** オンライン授業が増えてきたので、空きコマを次の授業の予習時間に当てるとして活用しています。

### バッグの中身



無印良品で買ったノート  
ドットの方眼紙で授業のメモやアイデアを残しやすい。



大容量で重宝しています  
もともとポーチのものを筆箱として使っています。



ダンスをしています  
部活の着替え。動くのでビジュアルエットをチョイス。



姉にすすめられた香水  
外に出るときにつけます。大学に行く気持が高まる。

## 2 興味も遊びも全力投球！



**PROFILE**  
岡部 結菜 経営学科1年  
出身校：東京都立松が谷高等学校  
趣味：読書、愛犬と遊ぶこと 特技：英会話  
アルバイト：イタリアンレストラン

### キャンパスライフQ&A

学生生活で楽しいことは？  
オンライン授業のグループワーク。実際に通学するより友だちの幅が広がって楽しいです。

学生生活で一番大切にしていることは？

負けず嫌いなので、課題は熱心に取り組みます。完成して満足するのではなく、常に一步先を目指しています。

時間割を決める際のポイントは？

時間にゆとりを持つこと。必修科目だけでなく、興味があるものは幅広く受講できるように工夫しています。

将来の夢はなんですか？  
メーカーの商品企画。消費生活の中で、食品、お菓子、化粧品など自分が好きなものに関わって仕事がしたい！

### 時間割

	月	火	水	木	金	土	日
1限		英語II			基礎演習B		
2限	簿記の基礎		英語IV	東洋史概念II			
3限	比較政治入門				経済史入門		
4限	ビジネスゲーム		入門コリア語	経済理論入門			
5限		地域研究入門					
6限							

**POINT** 経済、経営と共に他学部科目も並行して学んで楽しい。ちょっと気になったらすぐ受講。新しい知識で視野が広がります。

### バッグの中身



簿記2級の参考書  
過去問と予想問題があり広く対策できる！



甘いバニラの香り  
サポンのハンドジェル。授業の間に使って気分転換にも。



ご褒美に買いました！  
一目惚れしたお財布。いつも持ち歩いて気分が上がる。



お気に入りのメイクポーチ  
リモートでもメイクすると頭がシャキッと集中力UP！

## 3 笑顔あふれるマルチプレイヤー



**PROFILE**  
金澤 璃子 経営学科2年  
出身校：洗足学園高等学校  
趣味：カフェ巡り、カメラ 特技：バイオリン  
アルバイト：ハンバーグ店

### キャンパスライフQ&A

学生生活で楽しいことは？  
サークル活動のオーケストラ。演奏会に向けてみんなで一つの目標に向かって練習するのが好きです。

学生生活で一番大切にしていることは？

何でもやってみよう精神を大事にしています。バイオリンやカメラ、図書館司書検定の勉強にも挑戦中です。

時間割を決める際のポイントは？

授業はたくさん詰め込む派です。バラバラな時間割より一気に集中！ 90分授業を3コマ連続で受けています。

将来の夢はなんですか？  
本に関わる編集者。マーケティングの知識を生かし、本の内容だけでなく装飾なども考えて本を売りたい。

### 時間割

	月	火	水	木	金	土	日
1限							
2限	図書館サービス概論	企業財務の基礎		留學の学び(取次#6#7)	日本文化史II		
3限	マーケティングの基礎	ミクロ経済学		財政の基礎	数的推論(SP非言語基礎)		
4限	英語VI	情報資源組織演習II		英語VII	情報資源組織演習I		
5限				社会経済学入門	西洋経済史		
6限	ゼミ						

**POINT** 1日にたくさん授業を詰め込んで集中力を維持。授業を入れない日をつかってメリハリをつけています。

### バッグの中身



3年生の授業で使うもの  
マーケティングの専門紙。難しい専門用語を日々勉強中。



高校1年生から写真部です  
いつも持ち歩いている。サークルの写真部でも大活躍。



おばあちゃんにくれました  
ずっとPCを見ると疲れるので、リフレッシュに読書。



集中力UPの味方です  
お菓子を入れています。連続で授業を受けるときの必需品。

## 4 元気なアツシヨリップダガ



**PROFILE**  
霜山 莉王運 経営学科2年  
出身校：埼玉栄高等学校  
趣味：BTSの動画鑑賞 特技：ダンス  
アルバイト：飲食店

### キャンパスライフQ&A

学生生活で楽しいことは？  
いろんな学部の人と友だちになれるのが楽しいし、自分の興味がある授業を取ることができる。

学生生活で一番大切にしていることは？

コミュニケーションですね。何気ない会話もそうだけど、対話を通して相手の深い考えも知れるので。

時間割を決める際のポイントは？

経営学を深く学びたいので空きコマは考えず、自分が取りたい科目を優先するようにしています。

将来の夢はなんですか？  
ゼミで学んだ知識と培ったスキルを生かして、自分で作った企画やイベントで人を笑顔にする仕事がしたい。

### 時間割

	月	火	水	木	金	土	日
1限							
2限	数的推論	英語VI	留學院の学び		英語VIII	経済史の基礎	
3限	マーケティングの基礎	日本文化を知る					
4限		比較文化II					
5限	LSFA業務	日本の小企業					
6限	演習I		現代の企業経営		日本文化を知る		

**POINT** サークルでダンスをしているので、文武両道できるように放課後のコマは空けるようにしています。

### バッグの中身



本を読むのが好き  
脳科学の本が愛読書。通学中の電車で読んでいます。



小腹がよく空くので  
HARIBOのバイナッブル味が一番のお気に入り。



小さくて持ち運びに便利  
フローラルの香りで、手につけると落ち着きます。



デザインもかわいい  
1ヶ月と1週間単位で見れる手帳で予定の把握ができる。



# CAMPUS TOUR

## 國學院大學のオススメスポットを巡ろう!

國學院大學の渋谷キャンパス内には楽しくてちょっと変わった?!スポットがたくさんあります。落ち着いた気持ちで読書や勉強ができる図書館、全国的にも珍しいキャンパス内の神殿など、國學院大學ならではのオススメスポットを紹介します。





Q. オススメの本

『社会学的想像力』C・ライ  
ト・ミルズ 著

社会学だけでなく経済学、経営学、政治学、法学等さまざまな社会科学系を学ぶ際に重要な視角を示してくれる。私的な経験と社会構造を結びつける姿勢を学びたい人に、ぜひ!



Q. 教えている専門分野

文化社会学、ジェンダー論

中心テーマは身体の文化社会学。人間の社会性を問う社会学の中でも、生物としての人間と社会的存在としての人間を接合するテーマだと思っています。

Q. 趣味は?

無趣味になりました

現代詩も文学も映画も演劇もゲームも音楽も鉄道も、全部評論など仕事になりました。幸せなことですが、純然とした趣味がなくなりまして…。

Q. 趣味は?

アニメが大好きなガチオタ!

累計で1000作品以上のアニメを観ています。アニソンライブへの参加などオタ活も積極的にこなしています。オススメは「ヴァイオレット・エヴァーガーデン」。

Q. 教えている専門分野

金融論・国際金融論

金融とは経済学の中でもお金に関する分野です。お金を扱う会社である銀行や証券会社などについて学びます。

Q. オススメの本

『サピエンス全史』ユヴァル・ノア・ハラリ 著

人類の歴史を幸福の観点から解き明かす名著です。物質的には豊かになった現代の資本主義社会ですが、人類が本当に幸せになったかどうかを考えさせてくれます。



Q. 大学時代の自分

ぼーっと生きていました

文章を読み書きして生きていけたらなああって。その夢は叶い、本日も3本の原稿締切と校了間際の書籍ゲラを抱え、新書の原稿を督促されていて…。とても幸せです。



PROFILE

水無田 気流 教授

文化社会学・ジェンダー論/社会関係の内実を文化現象より検証

Q. 自分を表すお気に入りPHOTO



武蔵野プレスにて開催された「子どもの詩ワークショップ」。青森県五所川原市の太宰治の実家、斜陽館前にて。

Q. 大学時代の自分

ゼミを愛した学生時代

私の学生時代はゼミの一言に尽きます。ゼミ活動を通じて新聞を読むようになり、自分の自信につながりました。



PROFILE

木村 秀史 准教授

経済学/金融・ファイナンス/国際金融

Q. 好きな言葉

世界は、愛するものに、途方もなく大きな仮面をはずしてみせる。(ラビンドラナート・タゴールの詩集『迷い鳥』より)

Q. ゼミの雰囲気は?

3年終了時にはゼミ論を必ず提出し、4年で卒論に仕上げる以外にはテーマもアプローチも自由。自分で言うのもなんですが明るく楽しい雰囲気です。

Q. 自分を表すお気に入りPHOTO



アニメビジネスに関する講義、秋葉原の『ご注文はうさぎですか?』クリスマスツリー♪

Q. ゼミの雰囲気は?

しっかりと妥協せず学ぶゼミです。遊ぶときは遊び、学ぶときは学ぶメリハリのある活動がモットーです。卒業論文にも力を入れおり、厳しい指導をおこなっています。

Q. 好きな言葉

「いちばん大切なのはできるかどうかじゃない、やりたいかどうかだよ!」 by 高海千歌『ラブライブ!サンシャイン!!』

# 経済学部教員 図鑑

國學院大学の教授にいろいろ聞いてみました。キャンパスライフを楽しく演出してくれる教員を紹介します。

Q. 教えている専門分野

管理会計論「予算管理」と「原価計算」

もっと儲けるためには薄利多売?コスト削減?値上げ?それとも内容を少なくする?数字の根拠のある経営戦略を教えます。

Q. 趣味は?

ゲーム

特に『信長の野望』シリーズ。以前はスキーや釣りが趣味で、アクティブなアウトドア派。今では時間がなくてインドア派になってしまいました。

Q. 自分を表すお気に入りPHOTO



硬式野球部長として、こくびよんと神宮球場で熱い応援! 20年前のゼミ卒業生と自宅にて。

Q. 教えている専門分野

人口減少社会における社会保障と地域政策

少子高齢化の進展は避けられませんが、どうすればネガティブな影響を減らし、チャンスを増やすかを考えることが重要です。

Q. 大学時代の自分

時刻表と青春18きっぷを手に日本中を旅行

夏休みや春休みはいつも旅行していました。横浜から伊勢神宮まで、6日間かけてママチャリで走破したのもいい思い出です。

Q. 趣味は?

40歳過ぎて相撲にハマりました

小さな力士が大きな力士を倒したり、満身創痍のベテラン力士が若手に勝つたりのドラマに思わず涙してしまいます…。

Q. オススメの本

『会計の世界史 イタリア、イギリス、アメリカ-500年の物語』田中靖浩 著

おもしろエピソードが満載。会計がどのように生まれ、発展したかがわかる。



PROFILE

東海林 孝一 准教授

管理会計/企業経営における管理会計の機能と役割

Q. 好きな言葉

「清廉潔白」

Q. 自分を表すお気に入りPHOTO



毎年のOBOG会は学年の垣根を越えて盛り上がり。 結婚式で卒業生の成長した姿を見ると、いつも感無量です。



PROFILE

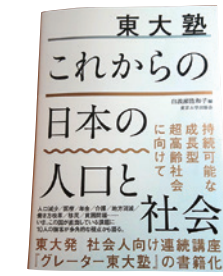
田原 裕子 教授

地域における人口減少・少子高齢社会に関わる諸問題の研究/渋谷経済

Q. オススメの本

『これからの日本の人口と社会』白波瀬佐和子 編

社会人向けに書かれた本なので読みやすいです。卒論など、大学で専門的に学びたいテーマを選ぶ際の参考にもなると思います。



Q. ゼミの雰囲気は?

財務会計を学んだうえで管理会計を学びます。真面目に本や論文を読むとともに、プレゼンテーションも磨き、マネージメントゲームで実践力を身に付けます。

Q. ゼミの雰囲気は?

教室でのゼミと渋谷・代官山地域での地域連携活動を両輪に、活発に活動しています。全力で勉強して楽しむ、アクティブでアットホームな雰囲気です。

Q. 好きな言葉

「Cool Head, But Warm Heart.」



CAREER. 01

**アクセンチュア株式会社**

ITのニーズが高まる中、テクノロジーを駆使した課題解決に挑み、新たな価値創造を図る。広く社会にインパクトを与えたいと考え、アクセンチュアを志望しました。マーケティングゼミの仲間と切磋琢磨できる環境は、大学生の宝物となりました。ぜひ、國學院大学で充実したキャンパスライフを送ってください。

PROFILE  
久松 勇斗 経済ネットワーク学科  
出身校：八王子学園八王子高等学校

CAREER. 02

**株式会社ブルボン**

入社理由は、社員の方の人柄に惹かれたこと、海外事業の分野があったことです。学生の頃は将来を逆算して行動し、中でも特別演習と留学は良い経験でした。特に留学は計画から実行、金銭面も一人で準備し、精神的に成長できました。現地で多種多様な人との交流の中、自身の閉鎖的な価値観が解放されたことが良かったです。

PROFILE  
藤村 貴大 経営学科  
出身校：千葉県立津田沼高等学校

CAREER. 03

**ENEOS株式会社**

リーディングカンパニーとして日本を動かし、多くの人の生活に貢献できることを理由に、ENEOSへの入社を志望。入社後は、会社の収益を最も左右する供給計画部を所望しています。在学中のアルバイトでは、店長の力になりたく、ターゲット層を特定しそれに合わせたマーケティングをおこない、店舗の売上向上に取り組みました。

PROFILE  
相場 洸太 経済学科  
出身校：東京立正高等学校

CAREER. 04

**株式会社みずほフィナンシャルグループ(オープンコース)**

将来的にみずほ証券の投資銀行部門へと出向し、銀行経験との両輪でファイナンスサポートができるバンカーになりたいと考えております。幅広い活躍のフィールドがある同社であれば実現に向けて大きく前進できると考え志望しました。大学時代にがんばったことはタイムマネジメントで、時間の捻出に苦労しました。

PROFILE  
堀池 麻斗 経営学科  
出身校：横浜創英高等学校

CAREER. 05

**株式会社プリンスホテル**

接客のアルバイトでお客様が喜んでくださったときにやりがいを感じ、ホテル業界を目指しました。入社後は国内外から訪れるゲストにご満足していただけるようなサービスを提供していきたいです。学生時代は留学先で世界各国の文化について学び、以前よりも幅広い考え方を持てるようになったことが印象に残っています。

PROFILE  
天野 咲希 経済学科  
出身校：神奈川県立鎌倉高等学校

**- CAREER -**

**経済学部生の進路・就職**

経済学部では、民間企業をはじめ、国家公務員・地方公務員、NPOや公的機関、大学院への進学など、さまざまな舞台で活躍する人材を輩出しています。

CAREER SUPPORT

**就職を全面的にバックアップ!**

- ・ 本学では、キャリアサポート課が経済学部生の就職を全面的にバックアップします。
- ・ 就活生を対象とした大学独自のセミナーや合同説明会を数多く開催しています。
- ・ 経済学部卒業生の就職実績は26ページをご参照ください!

CAREER. 06

**株式会社テレビ朝日 サービス**

テレビにビジネス面で携われる環境に魅力を感じ入社を志望しました。広告代理店に任せない、ABEMAも含めたテレビ朝日の総合力を生かしたメディアプランニングを目指しています。大学では勉学に励み、成績優秀者奨学生に選んでいただきました。どんな場所でも咲く力を持って夢を叶えたいです。

PROFILE  
森 舞子 経済ネットワーク学科  
出身校：上野学園高等学校

CAREER. 07

**株式会社伊藤園**

社員全員が一丸となって「お客様第一主義」といった経営理念を実現している姿に魅力を感じ、伊藤園を志望しました。人と人の繋がりが営業職に最も求められると思います。大学では授業や部活を通じ、今までとは比べ物にならないほどたくさんの人と接する機会がありました。そうして得た経験を仕事に役立てていきます。

PROFILE  
堀 眞也 経済学科  
出身校：高輪高等学校

CAREER. 08

**沖電気工業株式会社**

社会インフラを支え、現代社会が抱える課題解決をしたいと思い、沖電気工業を志望しました。140年にわたり培ってきた高い技術力と共に、更なる社会基盤の補強に挑戦します。北海道短大で、軟式野球部のマネージャーとして30万円の赤字克服に尽力しました。簿記の知識を生かして、今後も活躍していきたいです。

PROFILE  
瓜生 葉 経営学科  
出身校：千葉県立鎌ヶ谷高等学校

CAREER. 09

**株式会社そごう・西武**

アイデアや考えを表現できる仕事に携わりたいと思い、そごう・西武を志望しました。表現や個性に対する考えが最も自分にフィットしているのが同社です。大学生生活ではゼミでビジネスコンテストに参加し、企画を出すことの難しさやおもしろさを学びました。今後もゼミでの経験を生かし、さらに努力していきたいです。

PROFILE  
守屋 太智 経済ネットワーク学科  
出身校：旭川実業高等学校

CAREER. 10

**株式会社PALTAC**

日用品を通して、人々の身近な生活に関わりたく考えました。卸売業はメーカーと小売業の両者と取引をおこなうので、社会への貢献度も高いと思います。PALTACを志望しました。大学時代はゼミ活動において、グループ単位で一つの目標に向かって活動することに尽力しました。この経験が就職活動でとても生かされたと感じています。

PROFILE  
有恵 隼人 経済ネットワーク学科  
出身校：群馬県立高崎商業高等学校



# 社会で活躍する 経済学部卒業生

## - OB & OG INTERVIEW -

経済学部を卒業して、社会で活躍するみなさんにインタビュー。現在と学生時代のことを聞きました。

### ユニバーサルミュージック合同会社 人事部 HRプランニンググループ

**PROFILE**  
菊池 哲也 経済ネットワーク学科 2005年度卒業

**[現在の仕事内容]**  
給与業務を中心に労働時間管理、規定改定を通常業務として担当しております。給与関連業務のBPOプロジェクトをPMとして任せられ、戦略人事の実現に向けて、オペレーション業務の効率化・簡素化を図り、人事内のリソース確保に注力しています。

**[大学時代の思い出]**  
やはりゼミ合宿です。日中は喧々々々な議論をしながら、夜は先輩・同期・後輩たちと笑い、騒ぎながらも、ときには真剣に意見をぶつけ合いながら関係を築いたあの時間は忘れられません。特に同期のゼミ生とは今でもお互いに刺激し合える存在です。

**今後の目標** レーベルのリーダーと協業し、人材戦略に則った人材採用や育成計画で、現場の発展・利益に貢献し、成功をみんなで喜び合うことが目標です。



### 東日本旅客鉄道（JR東日本） 八王子支社 豊田運輸区

**PROFILE**  
菊池 天晃 経済学科 2016年度卒業

**[現在の仕事内容]**  
現在は中央線の乗務員として、車掌業務を担当し、線区の安全安定輸送に貢献しています。またサービス品質推進員のリーダーとして、朝の通勤時間帯や異常時の遅延を減らす活動、地域のみなさまに愛される線区にするための活動等に尽力しています。

**[大学時代の思い出]**  
一番成長できたのは間違いなくゼミ活動です。ゼミ合宿、グループ論文討論会、卒論発表等を通じて社会人として必要なマインドを養うことができ、現在も仕事をするうえで糧となっています。また同期は卒業してから5年経つ今でも関わりのある大切な存在です。

**今後の目標** 今後は駅ビルの開発業務に携わり、お客さま、地域のみなさまにとって魅力ある街づくりに貢献することが目標です！



### 伊藤忠食品株式会社 東日本営業本部 東日本商品部 仕入課

**PROFILE**  
池田 雄貴 経営学科 2017年度卒業

**[現在の仕事内容]**  
弊社でお取引のある食品メーカー様の商品を仕入れる部隊にいます。仕入れだけでなく、世の中の流行・トレンドをいち早くキャッチし、営業部隊へ情報発信することも大切な役割の一つです。隠れた素晴らしい商品を発掘することも大きなやりがいです。

**[大学時代の思い出]**  
良い思い出も悪い思い出も、大学時代の思い出はすべてゼミ活動に詰まっています。社会に出てプレゼンすることが苦にならなかったのは、間違いなくゼミのおかげです。今でも頼れる仲間たちと高めあえる時間を過ごせています。

**今後の目標** 弊社では新しい事業を次々に立ち上げています。その中心メンバーになって成功に導きたいです。

### 株式会社セブン-イレブン・ジャパン オペレーション本部

**PROFILE**  
江口 莉子 経営学科 2016年度卒業

**[現在の仕事内容]**  
セブンイレブン7店の経営相談員をおこなっています。売上利益向上のための商品の発注・陳列方法のアドバイスや、商品情報を提供しています。また地区ではスイーツ担当として、どうしたらスイーツの売上が上がるか地区方針を毎週掲げています。

**[大学時代の思い出]**  
ゼミナールで小売やマーケティングの専門知識の習得、プレゼンでの資料作成など、現在の仕事でも生かせるスキルを学びました。また、スタディツアーとしてカンボジアに行き、子どもたちと異文化交流をしたことで広い視野を持つことができました。

**今後の目標** 将来、販売促進のエキスパートになれるよう、今以上にスキルを身に付けていきたいです。



### 株式会社クロス・マーケティング リサーチソリューション本部 リサーチマネジメント部 集計グループ

**PROFILE**  
米村 初葉 経済ネットワーク学科 2017年度卒業

**[現在の仕事内容]**  
2年間はリサーチディレクターとして調査(主にWebアンケート)の進行管理などを担当し、現在は調査で得たデータの集計、分析業務を担当しています。単に結果を提供するのではなく、そのデータをどう生かすかまでを考え、さまざまな業界のマーケティング活動の支援をおこなっています。

**[大学時代の思い出]**  
マーケティングのゼミ活動が印象に残っています。チームでのプレゼン大会の企画を一日中考えたり、資料を作成したり…と大変なこともありましたが、「なにかを良くすることを考える楽しさ」はその過程を経て気づいたのではないかと思います。それが、今の仕事にも役立っています。

**今後の目標** マーケティングのプロフェッショナルになること。これからも学生時代に得た楽しさをもっと追求していきたいです。



### 野村證券株式会社 ネット&コール部

**PROFILE**  
飯島 早織 経済ネットワーク学科 2005年度卒業

**[現在の仕事内容]**  
コールセンターの業務フロー策定やマニュアルの作成・改修、新規拠点の立ち上げや拡大サポートなど多岐にわたる業務をおこなっております。お客様からの多種多様なお問い合わせに対し、「ファーストコンタクト」を担う部署として顧客満足向上に努めています。

**[大学時代の思い出]**  
フィールドワークにて課題発見力や現場を知る方へ話を聞くことの大切さ、解決までの道筋を考えること等多くの学びがありました。現在も業務で悩むことがあると、当時の教えを思い出します。恩師や苦楽を共にした同期とは今でも良い関係を続けています。

**今後の目標** 日々の変化が激しい業務ですがやりがいを感じています。後輩のみなさまから魅力的に映るよう日々精進します。





## 経済学部長に聞く 新しい経済学部

# 学部長 - INTERVIEW -



“本質”とは何か？  
主体的に  
追究しよう!!

[ 経済学部長 星野 広和 教授 ]

### ・経済学部の特徴と魅力

本学部の特徴は、経済学科と経営学科の2学科を有し、かつ両学科の学びのプラットフォームを形成できるような基礎科目が整備されていることです。経済学と経営学は、いずれも「人間社会の幸福や安寧を企図する」社会科学の一部です。世界標準の経営理論が経済学の理論を基礎としているように、両学科は切り離すことができない関係にあります。また、経済学部で学修する内容は専門分化していますが、すべての科目は経済不況、倒産、貧困、医療、人口減少など社会的課題の解明と解決を問題意識としています。それゆえ、経済学部の授業はすべて「社会に貢献できる専門的教養人の育成と輩出」に向けて編成されていることが大きな特徴であり、学部の社会的使命でもあります。

### ・経済学部を目指す学生へメッセージ

社会科学が扱う現象は、よく正反対のものの見方や結論が導き出されます。例えば、フリマアプリの普及はシェアリングエコノミーの観点から望ましいと見る人もいれば、転売問題の進展やプラットフォームの強化につながるかと考える人もいます。まるでトリックアートのようです。大学の学びにおいて大切なことは、現象そのものを単眼的に捉えるのではなく、他者と議論を重ねて複眼的に捉え、その本質や課題の真因を主体的に追究することです。そして、それらを「社会においてどう役立っているか」を考えることです。そのための方法論をぜひ経済学部で身に付けてください。

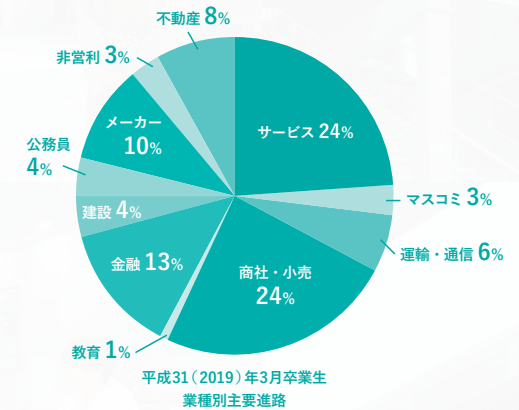
## 経済学部 卒業生の主な就職先・業種別進路

### 経済学科

平成30(2018)年～令和2(2020)年3月卒業生実績

#### [一般企業]

株式会社みずほフィナンシャルグループ/株式会社三井住友銀行/株式会社SUBARU/株式会社三菱UFJ銀行/株式会社パイロットコーポレーション/株式会社SMBC信託銀行/全日本空輸株式会社/株式会社資生堂/野村證券株式会社/凸版印刷株式会社/いすゞ自動車株式会社/明治安田生命保険相互会社/楽天株式会社/SMBC日興証券株式会社/三菱食品株式会社/第一生命保険株式会社/株式会社東芝/あいおいニッセイ同和損害保険株式会社/大成建設株式会社/シャープ株式会社/株式会社三井住友銀行/東日本電信電話株式会社/富士ゼロックス株式会社/旭化成株式会社/THK株式会社 他



#### [公務員・教員]

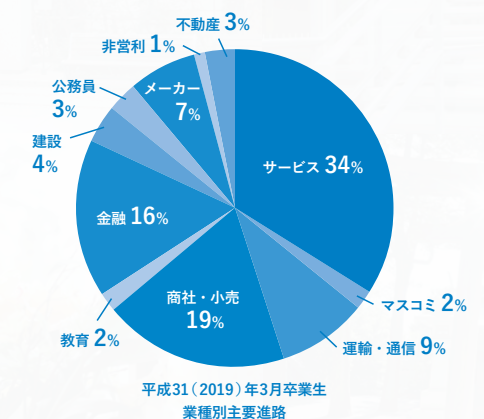
東京消防庁/八千代市役所/柏市役所/銚田市役所/神奈川県警察本部/中央区役所/江戸川区役所/越谷市役所/坂戸、鶴ヶ島水道企業団/川崎市役所/警視庁/西東京市役所/さいたま市役所/会計検査院/埼玉県警察本部/栃木県警察本部/私立高等学校(茨城県、東京都)/私立中高一貫校(東京都) 他

### 経営学科

平成30(2018)年～令和2(2020)年3月卒業生実績

#### [一般企業]

富士通株式会社/パイオニア株式会社/株式会社三井住友銀行/株式会社みずほフィナンシャルグループ/本田技研工業株式会社/みずほ証券株式会社/イオンリテール株式会社/株式会社ニトリ/ヤマハ発動機株式会社/日本製鉄株式会社/三菱食品株式会社/TDK株式会社/株式会社そごう・西武/株式会社横浜銀行/ハウス食品株式会社/株式会社ロッテ/デロイトトーマツ税理士法人/アサヒビール株式会社/株式会社三菱UFJ銀行/野村信託銀行株式会社/富士ゼロックス株式会社/日本アイ・ビー・エム株式会社/株式会社ANA Cargo 他



#### [公務員・教員]

江戸川区役所/大田区役所/港区役所/練馬区役所/国土交通省関東運輸局/川崎市役所/荒川区役所/警視庁/横浜事務所/茨城県警察 他

このパンフレットの内容は令和3年3月時点のものです。



# ACCESS INFORMATION

～國學院大學 渋谷キャンパスまでの交通案内～



## 渋谷駅からのアクセス

- ・渋谷駅 (JR山手線・地下鉄・京王井の頭線・東急各線) から徒歩約13分
- ・渋谷駅 (JR埼京線) 新南口から徒歩約10分
- ・都営バス (渋谷駅東口バスターミナル54番のりば 学03日赤医療センター行) 「国学院大学前」下車  
(運賃180円・IC178円) 【渋谷駅から3番目の停留所、所要時間約10分】

## 表参道駅からのアクセス

- ・表参道駅 (地下鉄半蔵門線・銀座線・千代田線) B1出口から徒歩約15分

## 恵比寿駅からのアクセス

- ・恵比寿駅 (JR山手線・地下鉄日比谷線) から徒歩約15分
- ・都営バス (恵比寿駅西口ロータリー1番のりば 学06日赤医療センター行) 「東四丁目」下車  
(運賃180円・IC178円) 【恵比寿駅から3番目の停留所、所要時間約10分】

もっと日本を。もっと世界へ。



## 國學院大學

お問い合わせ  
〒150-8440 東京都渋谷区東4-10-28 E-mail : ecosiryo@kokugakuin.ac.jp

WEBでもCHECK!

國學院大學経済学部

検索

